

ENQUÊTE SUR LES BESOINS
DE MAIN-D'ŒUVRE DANS
L'INDUSTRIE DES SERVICES
AUTOMOBILES POUR LA
RÉGION DE LANAUDIÈRE -
2005

Rapport final

Présenté à :

Enquête réalisée grâce
à l'aide financière de



Par :



Zins Beauchesne et associés

ANALYSE ET PLANIFICATION MARKETING
Société membre du Groupe SECOR

Juin 2005

Enquête sur les besoins
de main-d'œuvre dans l'industrie des services
automobiles pour la région de Lanaudière - 2005

Rapport final

Juin 2005

Présenté à :



Réalisée grâce à
l'aide financière de



Par :



Zins Beaudesne et associés

ANALYSE ET PLANIFICATION MARKETING
Société membre du Groupe SECOR

555, boul. René-Lévesque Ouest
9^e étage
Lanaudière (Québec)
H2Z 1B1
Tél. : (514) 861-0809
Télécopieur : (514) 861-0881

1145, boul. Lebourgneuf
Bureau 220
Québec (Québec)
G2K 2K8
Tél. : (418) 626-2360
Télécopieur : (418) 626-1423

TABLE DES MATIÈRES

	PAGE
1. Introduction	1
2. Méthodologie de l'enquête	2
2.1 Démarche méthodologique globale	2
2.2 Définition des catégories d'entreprises et classement	2
2.3 Population à l'étude.....	3
2.3 Répartition des répondants	4
3. Portrait des entreprises répondantes	5
3.1 Type d'entreprises.....	5
3.2 Chiffre d'affaires	7
3.3 Investissements	9
3.4 Perspectives de croissance	10
4. Portrait de l'emploi	12
4.1 Répartition des emplois.....	12
4.2 Fluctuation saisonnière de l'emploi	13
5. Variations de la demande de main-d'oeuvre	16
5.1 Évolution des effectifs	16
5.2 Perspectives d'embauches	17
5.3 Érosion de la main-d'oeuvre	21
5.4 Mises à pied.....	21
6. Demande de main-d'œuvre pour les principaux sous-secteurs de l'industrie	23
6.1 Vente au détail de véhicules automobiles (SCIAN 4411)	23
6.2 Marchands de pièces, d'accessoires et de pneus (SCIAN 4413)	24
6.3 Réparation et entretien mécaniques et électriques de véhicules légers (SCIAN : 81111 - Automobiles)	26
6.4 Réparation et entretien de la carrosserie, de la peinture et de l'intérieur des véhicules (SCIAN 811121)	29

7. Projections quant à la demande de main-d'œuvre dans le secteur	32
7.1 Nombre de postes.....	32
7.2 Types de postes et compétences recherchées.....	33
7.3 Processus de recrutement du personnel et difficultés rencontrées	36
7.4 Évolution de l'emploi et changements pressentis dans les métiers	39
7.5 Pénuries anticipées.....	42
8. Formation	45
8.1 Entreprises ayant payé des formations au cours des douze derniers mois.....	45
8.2 Difficultés à combler les besoins de formation.....	46
8.3 Facteurs expliquant les difficultés à combler les besoins de formation	47
9. Communication	48
10. Conclusion	49
Annexe : Mise en garde concernant l'interprétation des résultats du sondage	

1. INTRODUCTION

Ce rapport présente les résultats de l'enquête réalisée par **Zins Beuchesne et associés** pour le **Comité Sectoriel de Main-d'Oeuvre des services automobiles** sur les besoins de main-d'œuvre dans l'industrie des services automobiles pour la région de Lanaudière en 2005.

Le **Comité Sectoriel de Main-d'Oeuvre des services automobiles** œuvre à dynamiser la concertation des partenaires privés et publics de l'industrie afin de favoriser le développement de la main-d'œuvre et de l'emploi.

Le tissu entrepreneurial de l'industrie des services automobiles est massivement composé de petites et moyennes entreprises. Dans un contexte général de vieillissement de la main-d'œuvre au Québec et de difficultés à attirer de nouvelles recrues, le **Comité Sectoriel de Main-d'Oeuvre des services automobiles** s'interrogeait plus spécifiquement sur les caractéristiques de la demande de main-d'œuvre dans certaines régions ainsi que sur le contexte organisationnel dans lequel elle s'inscrit.

En partenariat avec **Emploi-Québec**, l'enquête a été confiée à **Zins Beuchesne et associés** et réalisée auprès d'un nombre significatif d'entreprises de l'industrie des services automobiles de la région de Lanaudière. Ce document présente la méthodologie de l'enquête et les principaux résultats obtenus. Il contribue à obtenir une lecture complète des besoins de main-d'œuvre dans les entreprises de cette industrie et fait état du contexte spécifique dans lequel les entreprises recrutent actuellement leur main-d'œuvre.

Une étude comparable a été réalisée par **Zins Beuchesne et associés** pour la région de Montréal entre le 30 novembre 2004 et le 18 janvier 2005. Les résultats de cette enquête figurent sur le site du CSMO. Les différences notables entre ces deux enquêtes sont précisées dans le présent rapport et figurent dans des encadrés.

2. MÉTHODOLOGIE DE L'ENQUÊTE

2.1 Démarche méthodologique globale

Zins Beuchesne et associés a réalisé un **sondage téléphonique auprès d'un échantillon représentatif de 230 responsables des embauches** travaillant dans les entreprises de l'industrie des services automobiles de la région de Lanaudière, à l'aide d'un questionnaire d'une durée moyenne de 18 minutes. L'administration des questionnaires s'est faite entre le 5 avril et le 6 mai 2005.

2.2 Définition des catégories d'entreprises et classement

Le système de classification SCIAN a été choisi pour catégoriser les entreprises dans le cadre de l'enquête. Voici la description des codes SCIAN auxquels nous nous référons dans l'enquête et certaines précisions en lien avec le rangement des entreprises dans ces catégories.

4411 - Vente au détail de véhicules automobiles : Ce groupe comprend les établissements dont l'activité principale consiste à vendre au détail des automobiles, des véhicules utilitaires sportifs ainsi que des camions légers, camionnettes et mini-fourgonnettes neufs ou d'occasion. *Seuls les concessionnaires d'automobiles neuves ont été retenus aux fins de l'enquête. De plus, les ateliers de carrosserie des concessionnaires d'automobiles ont été rangés dans la catégorie 811121 lorsque le répondant indiquait que l'activité principale de l'établissement était la réparation de carrosserie.*

4413 – Marchands de pièces, de pneus et d'accessoires pour véhicules automobiles : Ce groupe comprend les établissements dont l'activité principale consiste à vendre au détail des pièces et des accessoires pour véhicules automobiles.

447 – Stations-service : Ce sous-secteur comprend les établissements dont l'activité principale consiste à vendre au détail du carburant pour les moteurs, et qui peuvent être exploités conjointement avec un dépanneur, un atelier de réparation automobile, un restaurant ou un autre commerce. *Seules les stations-service offrant un service d'entretien automobile ont été retenues aux fins de l'enquête.*

81111 – Réparation et entretien mécaniques et électriques de véhicules automobiles : Cette classe comprend les établissements dont l'activité principale consiste à fournir des services de réparation et d'entretien mécaniques ou électriques de véhicules automobiles tels que la réparation et l'entretien du moteur, le remplacement du système d'échappement, la réparation de la transmission et la réparation du système électrique.

Afin de mettre en évidence les besoins spécifiques des entreprises qui se consacrent prioritairement à la réparation et à l'entretien mécaniques et électriques de véhicules routiers lourds, ce code SCIAN est scindé en deux :

- les entreprises oeuvrant dans la réparation et l'entretien mécaniques et électriques de véhicules routiers lourds d'une part (81111 - Lourd);
- celles qui sont se consacrent à la réparation et l'entretien mécaniques et électriques de véhicules automobiles légers d'autre part (81111 - Automobiles).

811121 – Réparation et entretien de la carrosserie, de la peinture et de l'intérieur de véhicules automobiles : Cette classe comprend les établissements dont l'activité principale consiste à réparer, modifier et peindre la carrosserie de véhicules automobiles, ainsi qu'à réparer et modifier l'intérieur de véhicules automobiles.

811122 – Ateliers de remplacement de glaces et de pare-brise : Cette classe comprend les établissements dont l'activité principale consiste à remplacer et réparer les glaces et pare-brise de véhicules automobiles.

2.3 Population à l'étude

L'enquête a été réalisée à partir d'une liste fournie par le Comité paritaire de l'automobile de Lanaudière (CPA) et transmise à **Zins Beauchesne et associés** par les représentants du **Comité Sectoriel de Main-d'Oeuvre des services automobiles**.

Le tableau suivant présente la répartition des entreprises de l'industrie des services automobiles de la région de Lanaudière, par code SCIAN, selon la Banque de données du registre des entreprises (BDRE) de Statistique Canada et les données du Comité paritaire de l'automobile.

	4411	4413	4471	8111	4152	4153	TOTAL
Données BDRE (2003)	119	53	156	396	31	13	768
Données CPA	36	76	68	491	Non enquêtées		671
<i>Nombre de numéros réellement exploitables dans le fichier transmis par le CSMOSA (Source : Données CPA) *</i>	37	77	38	347	Non enquêtées		499

* Le code SCIAN de certaines entreprises a été mis à jour dans le cadre du présent sondage.

Le SCIAN 4411 de la BDRE comprend les marchands de véhicules neufs et d'occasion et les marchands d'autres véhicules (motos, etc...). Si on exclut ces deux catégories d'entreprises, on compte environ 36 concessionnaires de véhicules neufs dans la région de Lanaudière (données CPA).

La catégorie 4471 regroupe les stations-service avec ou sans service d'entretien; les données du CPA excluent les stations-service avec dépanneurs qui ne font pas d'entretien et de réparation, ce qui réduit à 68 le nombre d'entreprises dans cette catégorie.

Les écarts du nombre d'entreprises des catégories 4471, 8111 et 4413 entre les données de la BDRE et celles du CPA s'expliquent par une méthode de classification différente. Globalement toutefois, les deux sources de données compte un nombre d'entreprises similaire. L'échantillonnage à partir de la liste du CPA apparaît donc comme un choix méthodologique valable aux fins de l'enquête.

2.3 Répartition des répondants

La répartition des répondants a été définie préalablement à l'enquête. Un **échantillon aléatoire stratifié non proportionnel** a ainsi été constitué à partir de la liste fournie par le Comité paritaire de l'automobile de Lanaudière. Cette méthodologie a été utilisée afin de fournir des résultats, dans la mesure où cela était possible, avec une marge d'erreur par catégorie d'entreprises inférieure à 10%.

Afin de redonner le poids réel de chaque strate pour l'ensemble des répondants et d'assurer une représentativité des résultats, un **redressement de l'échantillon** a ensuite été effectué à partir des ratios que l'on retrouve dans la population à l'étude.

Les résultats du sondage sont représentatifs de l'ensemble de l'industrie des services automobiles pour la région de Lanaudière avec une marge d'erreur globale de $\pm 4,7\%$, et ce, 19 fois sur 20.

Le tableau suivant présente la répartition des entreprises participantes ainsi que l'estimation de la marge d'erreur autour des proportions selon un seuil de confiance de 95% (19 fois sur 20).

RÉPARTITION DES RÉPONDANTS

	ENTREPRISES RÉPONDANTES (%)		INDUSTRIE DES SERVICES AUTOMOBILES (%)	MARGE D'ERREUR
	N	%		
Ensemble de l'industrie	230	100	100	$\pm 4,7\%$
Vente au détail de véhicules automobiles (SCIAN 4411)	22*	9,6%	7,5%	$\pm 13,5\%$
Marchands de pièces, d'accessoires et de pneus (SCIAN 4413)	44	19,1%	15,7%	$\pm 9,7\%$
Stations-service avec service d'entretien et/ou de réparation (SCIAN 447)	10*	4,3%	7,7%	$\pm 27,0\%$
Réparation et entretien mécaniques et électriques de véhicules légers (SCIAN : 81111 - Automobiles)	73	31,7%	40,7%	$\pm 9,2\%$
Réparation et entretien mécaniques et électriques de véhicules routiers lourds (SCIAN : 81111 - Lourd)	20*	8,7%	4,1%	$\pm 16,5\%$
Réparation et entretien de la carrosserie, de la peinture (SCIAN 811121)	49	21,3%	18,3%	$\pm 9,5\%$
Ateliers de remplacement de glaces et de pare-brise (SCIAN 811122)	12*	5,2%	5,9%	$\pm 22,0\%$

* Base faible, les résultats de ces codes SCIAN doivent être interprétés avec prudence.

3. PORTRAIT DES ENTREPRISES RÉPONDANTES

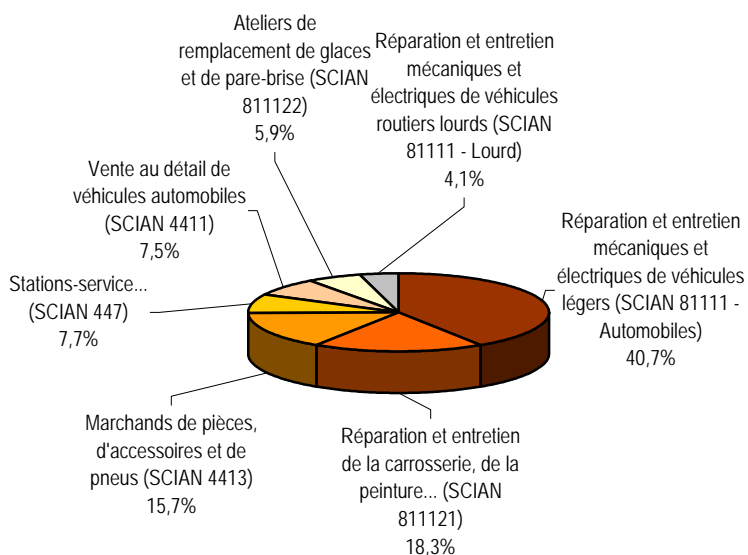
3.1 Type d'entreprises

Plus de deux entreprises répondantes sur cinq oeuvrent dans la réparation et l'entretien mécaniques et électriques de véhicules automobiles : 40,7 % se consacrent principalement à la réparation et à l'entretien de véhicules automobiles légers, 4,1% aux véhicules routiers lourds.

Viennent ensuite les entreprises de réparation et d'entretien de la carrosserie, de la peinture et de l'intérieur des véhicules automobiles (18,3%), les marchands de pièces, d'accessoires et de pneus (15,7%), les stations-service offrant un service d'entretien ou de réparation (7,7%), les marchands de véhicules automobiles, neufs ou d'occasion (7,5%) puis les ateliers de remplacement de vitres et de pare-brise (4,1%).

RÉPARTITION DES ENTREPRISES RÉPONDANTES SELON LA CLASSIFICATION SCIAN

(100% = ensemble des entreprises de l'industrie dans la région de Lanaudière)

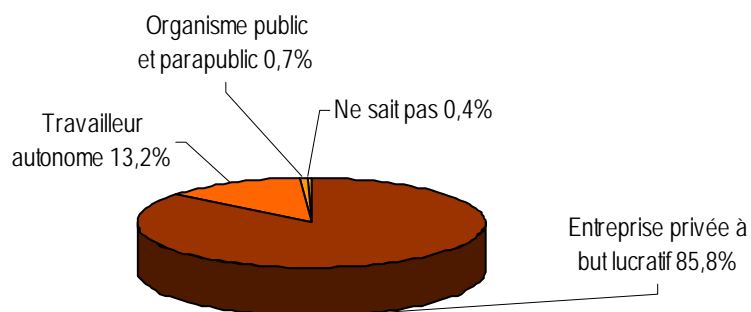


3.1.1 Catégorie de la place d'affaires

La plupart des entreprises répondantes sont des **entreprises privées à but lucratif (85,8%)**. Les **travailleurs autonomes représentent 13,2% des places d'affaires**, les organismes publics et parapublics 0,7%.

PORTRAIT DES ENTREPRISES RÉPONDANTES SELON LA CATÉGORIE DE LA PLACE D'AFFAIRES

(100% = ensemble des entreprises de l'industrie dans la région de Lanaudière)



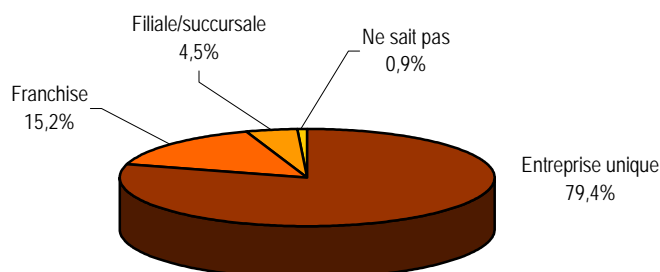
La part de **travailleurs autonomes** est naturellement **plus importante au sein des entreprises comptant un à deux employés (28,1% c. 13,2% pour l'ensemble de l'industrie de la région de Lanaudière)**. Elle est **également plus élevée auprès des entreprises de réparation et d'entretien de véhicules légers (code SCIAN 81111 - Automobiles avec 20,5%)**.

3.1.2 Type de la place d'affaires

La plupart des entreprises privées à but lucratif sont des **entreprises uniques (79,4%)**.

PORTRAIT DES ENTREPRISES RÉPONDANTES SELON LE TYPE DE LA PLACE D'AFFAIRES

(100% = entreprises privées à but lucratif de l'industrie dans la région de Lanaudière)



Moins d'une entreprise de l'industrie sur cinq est une franchise (15,2%).

Une minorité d'entreprises sont des filiales ou des succursales (4,5%), et plus spécifiquement :

- 3,0% sont des filiales ou des succursales d'une entreprise québécoise;
- 0,4% sont des filiales ou des succursales d'une entreprise située ailleurs au Canada;
- 1,1% sont des filiales ou des succursales d'une entreprise située aux États-Unis.

La proportion d'entreprises uniques est plus élevée dans le secteur de la réparation et de l'entretien de véhicules légers (code SCIAN 81111 - Automobiles avec 91,4% c. 79,4% pour l'ensemble de l'industrie) ainsi que parmi les petites entreprises comptant un à deux employés (97,2%).

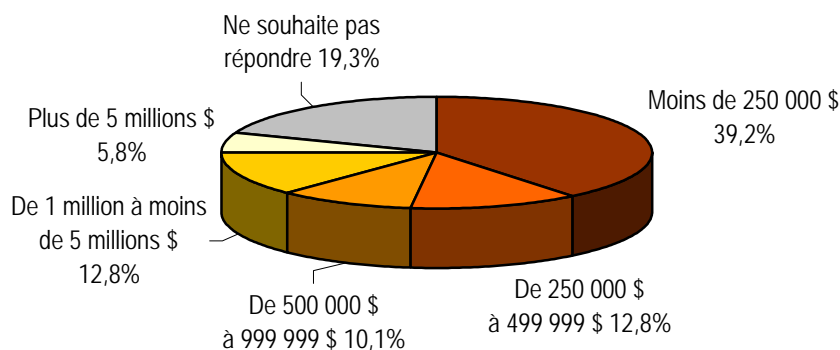
La proportion de franchise est quant à elle plus importante parmi les entreprises de plus de six employés (29,3% pour les entreprises de 6 à 10 employés et 40,0% pour les entreprises employant plus de 10 personnes).

3.2 Chiffre d'affaires

Près de deux entreprises sur cinq déclarent un chiffre d'affaires inférieur à 250 000 \$ (39,2%). Un peu plus d'une entreprise sur dix génère entre 250 000 \$ et 499 999 \$ de chiffre d'affaires (12,8%); 10,1%, entre 500 000 \$ et 999 999 \$; 12,8%, entre 1 million et moins de 5 millions de dollars, et une faible proportion d'entreprises réalisent un chiffre d'affaires de plus de 5 millions de dollars (5,8%).

CHIFFRE D'AFFAIRES

(100% = ensemble des entreprises de l'industrie dans la région de Lanaudière)



Logiquement, plus une entreprise comporte d'employés permanents, plus son chiffre d'affaires est élevé. **Les entreprises du secteur de la réparation et de l'entretien de véhicules légers se caractérisent par leur petite taille : la moitié des entreprises oeuvrant dans ce secteur réalisent un chiffre d'affaires inférieur à 250 000 \$ (code SCIAN 81111 - Automobiles avec 52,1%).**

CHIFFRE D'AFFAIRES SELON LA CLASSIFICATION SCIAN
(100% = ensemble des entreprises de l'industrie dans la région de Lanaudière)

	ENSEMBLE DE L'INDUSTRIE	VENTE AU DÉTAIL DE VÉHICULES AUTOMOBILES (SCIAN 4411)	MARCHANDS DE PIÈCES, D'ACCESSOIRES ET DE PNEUS (SCIAN 4413)	STATIONS-SERVICE AVEC SERVICE D'ENTRETIEN ET/OU DE RÉPARATION (SCIAN 447)	RÉPARATION ET ENTRETIEN MÉCANIQUES ET ÉLECTRIQUES DE VÉHICULES LÉGERS (SCIAN : 81111-AUTOMOBILES)	RÉPARATION ET ENTRETIEN MÉCANIQUES ET ÉLECTRIQUES DE VÉHICULES ROUTIERS LOURDS (SCIAN : 81111-LOURD)	RÉPARATION ET ENTRETIEN DE LA CARROSSERIE, DE LA PEINTURE... (SCIAN 811121)	ATELIERS DE REMPLACEMENT DE GLACES ET DE PARE-BRISE (SCIAN 811122)
	N=230	N=22*	N=44	N=10*	N=73	N=20*	N=49	N=12*
Moins de 250 000 \$	39,2%	0,0%	20,5%	20,0%	52,1%	35,0%	51,0%	41,7%
De 250 000 \$ à 499 999 \$	12,8%	4,5%	15,9%	10,0%	15,1%	10,0%	14,3%	0,0%
De 500 000 \$ à 999 999 \$	10,1%	4,5%	25,0%	0,0%	6,8%	15,0%	8,2%	16,7%
De 1 million à moins de 5 millions \$	12,8%	18,2%	20,5%	40,0%	5,5%	20,0%	6,1%	16,7%
Plus de 5 millions \$	5,8%	50,0%	4,5%	0,0%	2,7%	5,0%	0,0%	0,0%
Ne souhaite pas répondre	19,3%	22,7%	13,6%	30,0%	17,8%	15,0%	20,4%	25,0%

* Base faible, les résultats sont donnés à titre indicatif et doivent être interprétés avec prudence.

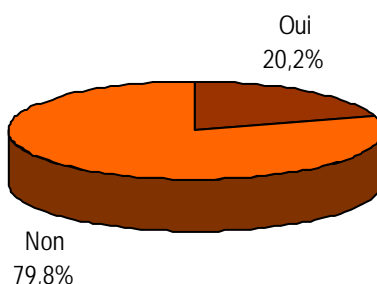
Globalement, les entreprises de l'industrie des services automobiles de la région de Lanaudière comportent un nombre d'employés permanents inférieur à celui de la région de Montréal et génèrent subséquentement un chiffre d'affaires inférieur aux entreprises montréalaises : la part des entreprises réalisant un chiffre d'affaires de moins de 250 000 \$ est notamment plus élevée dans la région de Lanaudière (39,2% pour la région de Lanaudière contre 24,4% pour la région de Montréal).

3.3 Investissements¹

3.3.1 Investissements réalisés au cours des douze derniers mois

Une entreprise sur cinq a réalisé des investissements dans l'achat, la construction ou l'agrandissement de bâtiments au cours de la dernière année (20,2% en moyenne).

INVESTISSEMENTS RÉALISÉS AU COURS DE LA DERNIÈRE ANNÉE
(100% = ensemble des entreprises de l'industrie dans la région de Lanaudière)



Il semble que la propension à investir soit proportionnelle à la taille des entreprises et varie selon leur secteur d'activité : les entreprises qui ont eu davantage tendance à investir sont celles oeuvrant dans la vente au détail de véhicules automobiles (36,4%) et dans la réparation et l'entretien de véhicules lourds (45,0%).

En outre, les entreprises qui ont réalisé des investissements au cours des douze derniers mois peuvent être qualifiées de « dynamiques » : elles sont en effet davantage enclines à prévoir d'autres investissements et sont un peu plus optimistes que la moyenne concernant l'évolution de leurs activités commerciales.

La proportion d'entreprises ayant réalisé des investissements au cours des douze derniers mois est plus importante dans la région de Lanaudière que dans la région de Montréal (20,2% c. 14,9%).

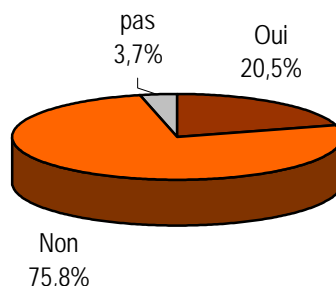
3.3.2 Projets d'investissements au cours de la prochaine année

Une entreprise sur cinq prévoit investir dans l'achat, la construction ou l'agrandissement des bâtiments au cours des douze prochains mois (20,5% en moyenne).

¹ Pour l'ensemble des entreprises de l'industrie dans la région de Lanaudière, à l'exception des sièges sociaux, administratifs seulement.

PROJETS D'INVESTISSEMENTS AU COURS DE LA PROCHAINE ANNÉE

(100% = ensemble des entreprises de l'industrie dans la région de Lanaudière)



La **propension à investir dans la prochaine année** n'est pas proportionnelle à la taille des entreprises. Elle témoigne néanmoins du dynamisme de certaines entreprises qui prévoient une hausse de leurs activités commerciales et anticipent l'embauche de personnel au cours des douze prochains mois.

Il semble par ailleurs que les marchands de véhicules automobiles, les entreprises oeuvrant dans la réparation et l'entretien de véhicules lourds ainsi que les ateliers de remplacement de glaces et de pare-brise soient davantage enclins à projeter de tels investissements.

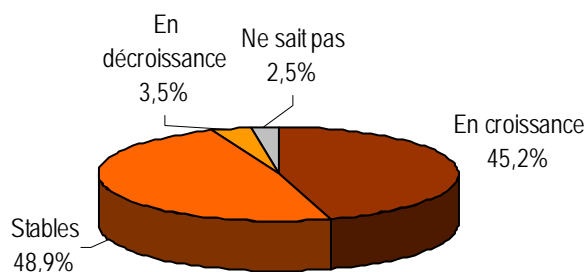
La proportion d'entreprises planifiant des investissements au cours des douze prochains mois est légèrement plus importante dans la région de Lanaudière que dans la région de Montréal (20,5% c. 17,0%).

3.4 Perspectives de croissance

Plus de deux entreprises sur cinq pensent que leurs activités commerciales seront en croissance au cours des douze prochains mois (45,2%). **Près de la moitié** prévoient qu'elles **seront stables** (48,9%); une minorité anticipent une décroissance (3,5%).

ÉVOLUTION DES ACTIVITÉS COMMERCIALES

(100% = ensemble des entreprises de l'industrie dans la région de Lanaudière)



Les marchands de pièces, d'accessoires et de pneus se montrent plus optimistes que les entreprises oeuvrant dans les autres secteurs d'activité de l'industrie : trois quarts d'entre eux prévoient en effet une croissance de leurs activités commerciales au cours des douze prochains mois (75,0%). À l'inverse, les entreprises oeuvrant dans l'entretien et la réparation de véhicules automobiles légers (81111 - Automobiles) ainsi que les stations-service avec service d'entretien et/ou de réparation sont plus enclines à anticiper la stabilité des activités commerciales (respectivement 60,3% et 60,0%).

ÉVOLUTION DES ACTIVITÉS COMMERCIALES SELON LA CLASSIFICATION SCIAN

(100% = ensemble des entreprises de l'industrie dans la région de Lanaudière)

	ENSEMBLE DE L'INDUSTRIE N=230	VENTE AU DÉTAIL DE VÉHICULES AUTOMOBILES (SCIAN 4411) N=22*	MARCHANDS DE PIÈCES, D'ACCESSOIRES ET DE PNEUS (SCIAN 4413) N=44	STATIONS-SERVICE AVEC SERVICE D'ENTRETIEN ET/OU DE RÉPARATION (SCIAN 447) N=10*	RÉPARATION ET ENTRETIEN MÉCANIQUES ET ÉLECTRIQUES DE VÉHICULES LÉGERS (SCIAN : 81111-AUTOMOBILES) N=73	RÉPARATION ET ENTRETIEN MÉCANIQUES ET ÉLECTRIQUES DE VÉHICULES ROUTIERS LOURDS (SCIAN : 81111-LOURD) N=20*	RÉPARATION ET ENTRETIEN DE LA CARROSSERIE, DE LA PEINTURE... (SCIAN 811121) N=49	ATELIERS DE REMPLACEMENT DE GLACES ET DE PARE-BRISE (SCIAN 811122) N=12*
En croissance	45,2%	68,2%	75,0%	20,0%	34,2%	70,0%	40,8%	41,7%
Stables	48,9%	27,3%	20,5%	60,0%	60,3%	30,0%	53,1%	58,3%
En décroissance	3,5%	4,5%	4,5%	0,0%	4,1%	0,0%	4,1%	0,0%
Ne sait pas	2,5%	0,0%	0,0%	20,0%	1,4%	0,0%	2,0%	0,0%

Par ailleurs, il semble que plus une entreprise comporte d'employés, plus elle est optimiste concernant l'évolution de ses activités commerciales.

Comme dans la région de Montréal, l'optimisme concernant l'évolution des activités commerciales est corrélé avec la taille des entreprises.

4. PORTRAIT DE L'EMPLOI

4.1 Répartition des emplois

4.1.1 Répartition des emplois permanents

En moyenne, les entreprises de l'industrie des services automobiles de la région de Lanaudière comptent sept employés permanents, dont six à sept à temps plein. Plus de quatre entreprises sur cinq comptent moins de 11 employés permanents à temps plein ou à temps partiel (81,9%).

La taille des entreprises varie en fonction de leur secteur d'activité. Les marchands de véhicules automobiles sont ceux qui emploient le plus de personnel permanent, avec 31 employés en moyenne. Viennent ensuite les entreprises œuvrant dans l'entretien et la réparation de véhicules lourds, avec 10 employés en moyenne. Les plus petites entreprises sont les ateliers de réparation et d'entretien de la carrosserie, de la peinture, et de l'intérieur des véhicules automobiles, avec trois employés en moyenne.

RÉPARTITION DES EMPLOIS PERMANENTS SELON LA CLASSIFICATION SCIAN

(100% = ensemble des entreprises de l'industrie dans la région de Lanaudière)

	ENSEMBLE DE L'INDUSTRIE N=230	VENTE AU DÉTAIL DE VÉHICULES AUTOMOBILES (SCIAN 4411) N=22*	MARCHANDS DE PIÈCES, D'ACCESSOIRES ET DE PNEUS (SCIAN 4413) N=44	STATIONS-SERVICE AVEC SERVICE D'ENTRETIEN ET/OU DE RÉPARATION (SCIAN 447) N=10*	RÉPARATION ET ENTRETIEN MÉCANIQUES ET ÉLECTRIQUES DE VÉHICULES LÉGERS (SCIAN : 81111-AUTOMOBILES) N=73	RÉPARATION ET ENTRETIEN MÉCANIQUES ET ÉLECTRIQUES DE VÉHICULES ROUTIERS LOURDS (SCIAN : 81111-LOURD) N=20*	RÉPARATION ET ENTRETIEN DE LA CARROSSERIE, DE LA PEINTURE... (SCIAN 811121) N=49	ATELIERS DE REMPLACEMENT DE GLACES ET DE PARE-BRISE (SCIAN 811122) N=12*
1 à 2 employés	38,9%	0,0%	25,0%	20,0%	45,2%	20,0%	61,2%	50,0%
3 à 5 employés	25,7%	4,5%	27,3%	20,0%	34,2%	20,0%	20,4%	16,7%
6 à 10 employés	17,3%	13,6%	20,5%	40,0%	11,0%	45,0%	12,2%	25,0%
10 employés et moins	81,9%	18,1%	72,8%	80,0%	90,4%	85,0%	93,8%	91,7%
11 et plus	14,8%	77,3%	25,0%	20,0%	4,1%	15,0%	4,1%	8,3%
Ne sait pas	3,3%	4,5%	2,3%	0,0%	5,5%	0,0%	2,0%	0,0%
Moyenne	7	31	7	7	4	10	3	5

4.1.2 Répartition des emplois en période de pleine activité

En période de pleine activité, le nombre d'employés par entreprise reste globalement stable, avec sept employés en moyenne.

RÉPARTITION DES EMPLOIS EN PÉRIODE DE PLEINE ACTIVITÉ SELON LA CLASSIFICATION SCIAN

(100% = ensemble des entreprises de l'industrie dans la région de Lanaudière)

	ENSEMBLE DE L'INDUSTRIE N=230	VENTE AU DÉTAIL DE VÉHICULES AUTOMOBILES (SCIAN 4411) N=22*	MARCHANDS DE PIÈCES, D'ACCESSOIRES ET DE PNEUS (SCIAN 4413) N=44	STATIONS-SERVICE AVEC SERVICE D'ENTRETIEN ET/OU DE RÉPARATION (SCIAN 447) N=10*	RÉPARATION ET ENTRETIEN MÉCANIQUES ET ÉLECTRIQUES DE VÉHICULES LÉGERS (SCIAN : 81111-AUTOMOBILES) N=73	RÉPARATION ET ENTRETIEN MÉCANIQUES ET ÉLECTRIQUES DE VÉHICULES ROUTIERS LOURDS (SCIAN : 81111-LOURD) N=20*	RÉPARATION ET ENTRETIEN DE LA CARROSSERIE, DE LA PEINTURE... (SCIAN 811121) N=49	ATELIERS DE REMPLACEMENT DE GLACES ET DE PARE-BRISE (SCIAN 811122) N=12*
1 à 2 employés	39,4%	0,0%	22,7%	10,0%	49,3%	20,0%	61,2%	50,0%
2 à 5 employés	25,9%	4,5%	27,3%	30,0%	32,9%	20,0%	20,4%	16,7%
6 à 10 employés	17,1%	13,6%	25,0%	40,0%	9,6%	35,0%	12,2%	25,0%
10 employés et moins	86,0%	18,1%	75,0%	80,0%	90,4%	75,0%	93,8%	91,7%
11 et plus	16,0%	77,3%	22,7%	20,0%	6,8%	25,0%	4,1%	8,3%
Ne sait pas	1,6%	4,5%	2,3%	0,0%	1,4%	0,0%	2,0%	0,0%
Moyenne	7	31	7	7	4	10	3	5

Les entreprises de l'industrie des services automobiles la région de Lanaudière sont de plus petite taille que celles de la région de Montréal : les entreprises de la région de Montréal comptent en moyenne onze employés permanents; ce chiffre s'élève à treize en période de pleine activité, contre sept pour la région de Lanaudière.

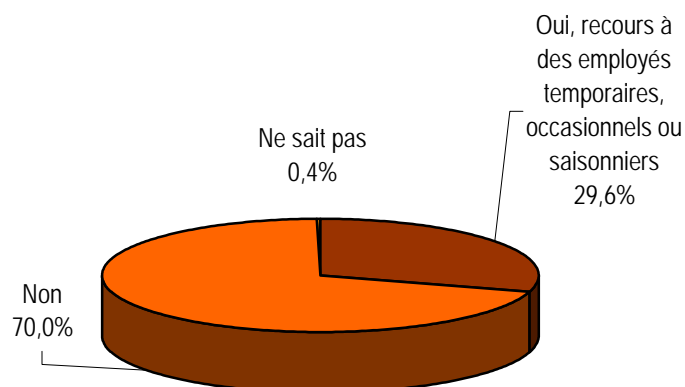
4.2 Fluctuation saisonnière de l'emploi

4.2.1 Recours à l'embauche d'employés temporaires, occasionnels ou saisonniers

Moins d'un tiers des entreprises de l'industrie des services automobiles de la région de Lanaudière recourent à l'embauche d'employés temporaires, occasionnels ou saisonniers (29,6%). Au cours du sondage téléphonique (avril, mai), les entreprises interrogées qui ont l'habitude de faire appel à des ressources additionnelles utilisaient moins d'un employé temporaire, occasionnel ou saisonnier en moyenne.

RECOURS À L'EMBAUCHE D'EMPLOYÉS TEMPORAIRES, OCCASIONNELS OU SAISONNIERS

(100% = ensemble des entreprises de l'industrie dans la région de Lanaudière)



Dans la région de Lanaudière, les **marchands de pièces, d'accessoires et de pneus (SCIAN 4413)**, **de véhicules automobiles (SCIAN 4411)** et **les stations-service (SCIAN 447)** sont plus enclines à utiliser de la main-d'œuvre temporaire, occasionnelle ou saisonnière (50,0% pour chacun de ces codes SCIAN c. 29,6% en moyenne).

RECOURS À L'EMBAUCHE D'EMPLOYÉS TEMPORAIRES, OCCASIONNELS OU SAISONNIERS

SELON LA CLASSIFICATION SCIAN

(100% = ensemble des entreprises de l'industrie dans la région de Lanaudière)

	ENSEMBLE DE L'INDUSTRIE	VENTE AU DÉTAIL DE VÉHICULES AUTOMOBILES (SCIAN 4411)	MARCHANDS DE PIÈCES, D'ACCESSOIRES ET DE PNEUS (SCIAN 4413)	STATIONS-SERVICE AVEC SERVICE D'ENTRETIEN ET/OU DE RÉPARATION (SCIAN 447)	RÉPARATION ET ENTRETIEN MÉCANIQUES ET ÉLECTRIQUES DE VÉHICULES LÉGERS (SCIAN : 81111-AUTOMOBILES)	RÉPARATION ET ENTRETIEN MÉCANIQUES ET ÉLECTRIQUES DE VÉHICULES ROUTIERS LOURDS (SCIAN : 81111-LOURD)	RÉPARATION ET ENTRETIEN DE LA CARROSSERIE, DE LA PEINTURE... (SCIAN 811121)	ATELIERS DE REMPLACEMENT DE GLACES ET DE PARE-BRISE (SCIAN 811122)
	N=230	N=22*	N=44	N=10*	N=73	N=20*	N=49	N=12*
Oui	29,6%	50,0%	50,0%	50,0%	17,8%	20,0%	22,4%	33,3%
Non	70,0%	50,0%	50,0%	50,0%	82,2%	80,0%	75,5%	66,7%
Ne sait pas	0,4%	0,0%	0,0%	0,0%	0,0%	0,0%	2,0%	0,0%

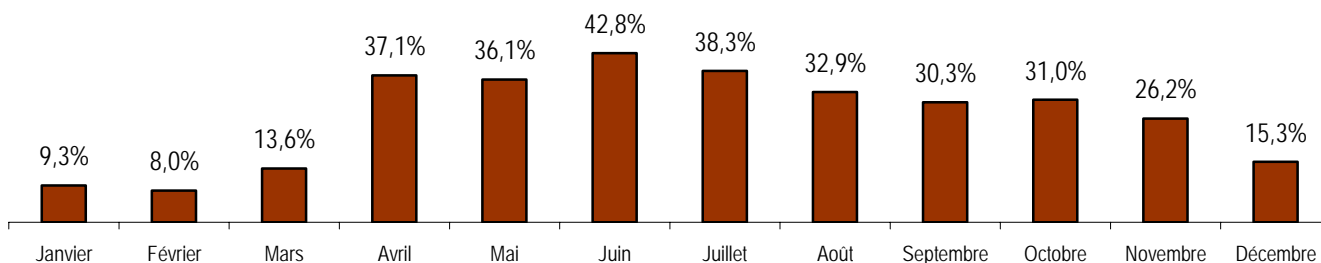
Dans la région de Montréal, l'embauche d'employés temporaires, occasionnels ou saisonniers semble légèrement plus développée (35,1% c. 29,6%).

4.2.2 Mois de l'année concernés par l'embauche d'employés temporaires, occasionnels ou saisonniers

L'embauche d'employés temporaires, occasionnels ou saisonniers se répartit tout au long de l'année avec une baisse d'activité de décembre à mars.

MOIS DE L'ANNÉE CONCERNÉS PAR L'EMBAUCHE D'EMPLOYÉS TEMPORAIRES, OCCASIONNELS OU SAISONNIERS

(100% = entreprises de l'industrie dans la région de Lanaudière qui recourent à de telles embauches)

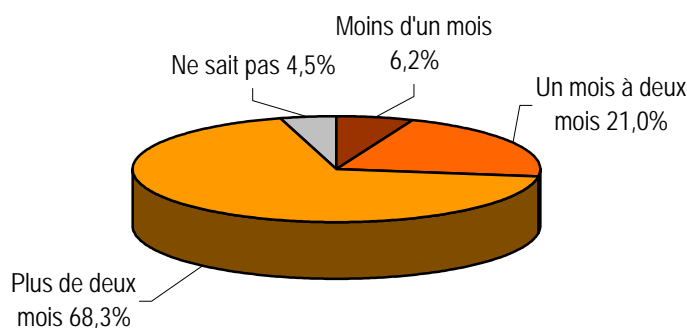


4.2.3 Durée des embauches d'employés temporaires, occasionnels ou saisonniers

Plus des deux tiers des entreprises de l'industrie qui recourent à l'embauche d'employés temporaires, occasionnels ou saisonniers dans la région de Lanaudière les emploient pour **plus de deux mois** (68,3%). Plus d'une entreprise sur cinq les embauche pour une durée d'un à deux mois (21,0%).

DURÉE DES EMBAUCES D'EMPLOYÉS TEMPORAIRES, OCCASIONNELS OU SAISONNIERS

(100% = entreprises de l'industrie dans la région de Lanaudière qui recourent à de telles embauches)



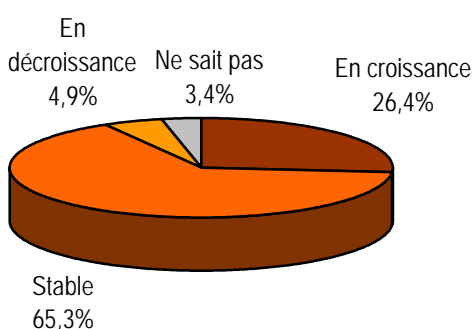
5. VARIATIONS DE LA DEMANDE DE MAIN-D'ŒUVRE

5.1 Évolution des effectifs

Plus d'un quart des entreprises du secteur des services automobiles de la région de Lanaudière **anticipent une croissance de leur nombre d'employés** au cours des douze prochains mois (26,4%); près des deux tiers prévoient que cet effectif sera stable (65,3%).

ÉVOLUTION DU NOMBRE D'EMPLOYÉS

(100% = ensemble des entreprises de l'industrie dans la région de Lanaudière)



Les entreprises les plus enclines à prévoir une augmentation du nombre de leurs employés sont :

- les marchands de pièces, d'accessoires et de pneus (SCIAN 4413 avec 45,5%)
- les marchands de véhicules automobiles (SCIAN 4411 avec 45,5%);
- les entreprises oeuvrant dans la réparation et l'entretien de véhicules lourds (SCIAN 81111 - Lourd avec 50,0%);
- les ateliers de remplacement de glaces et de pare-brise (SCIAN 811122 avec 50,0%).

La plupart des entreprises oeuvrant principalement dans la réparation et l'entretien de véhicules automobiles légers (code SCIAN 81111 - Léger) ou de la carrosserie, de la peinture et de l'intérieur (code SCIAN 811121) prévoient une stabilisation de leur nombre d'employés (respectivement 80,8% et 65,3%).

Les entreprises les plus pessimistes sont les stations-service avec service d'entretien et/ou de réparation : 20,0% d'entre elles anticipent une réduction de leur nombre d'employés.

ÉVOLUTION DU NOMBRE D'EMPLOYÉS SELON LA CLASSIFICATION SCIAN

(100% = ensemble des entreprises de l'industrie dans la région de Lanaudière)

	ENSEMBLE DE L'INDUSTRIE	VENTE AU DÉTAIL DE VÉHICULES AUTOMOBILES (SCIAN 4411)	MARCHANDS DE PIÈCES, D'ACCESSOIRES ET DE PNEUS (SCIAN 4413)	STATIONS-SERVICE AVEC SERVICE D'ENTRETIEN ET/OU DE RÉPARATION (SCIAN 447)	RÉPARATION ET ENTRETIEN MÉCANIQUES ET ÉLECTRIQUES DE VÉHICULES LÉGERS (SCIAN : 81111-AUTOMOBILES)	RÉPARATION ET ENTRETIEN MÉCANIQUES ET ÉLECTRIQUES DE VÉHICULES ROUTIERS LOURDS (SCIAN : 81111-LOURD)	RÉPARATION ET ENTRETIEN DE LA CARROSSERIE, DE LA PEINTURE... (SCIAN 811121)	ATELIERS DE REMPLACEMENT DE GLACES ET DE PARE-BRISE (SCIAN 811122)
	N=230	N=22*	N=44	N=10*	N=73	N=20*	N=49	N=12*
En croissance	26,4%	45,5%	45,5%	20,0%	13,7%	50,0%	20,4%	50,0%
Stable	65,3%	54,5%	47,7%	50,0%	80,8%	50,0%	65,3%	50,0%
En décroissance	4,9%	0,0%	4,5%	20,0%	2,7%	0,0%	8,2%	0,0%
Ne sait pas	3,4%	0,0%	2,3%	10,0%	2,7%	0,0%	6,1%	0,0%

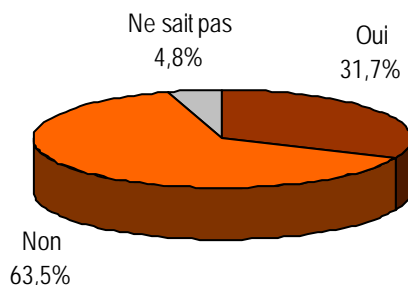
5.2 Perspectives d'embauches

5.2.1 Prévision d'embauches

Près d'un tiers des entreprises de l'industrie des services automobiles de la région de Lanaudière **prévoient embaucher du personnel au cours de la prochaine année** (31,7%). En moyenne, les entreprises qui souhaitent embaucher du personnel prévoient deux embauches, soit une à deux créations de postes et un, voire aucun, remplacement. *Le pourcentage des perspectives d'embauches inclut les remplacements; il est donc logiquement plus élevé que celui relatif à l'évolution des effectifs.*

PRÉVISION D'EMBAUCHES

(100% = ensemble des entreprises de l'industrie dans la région de Lanaudière)



5.2.2 Prévision d'embauches selon la classification SCIAN

Les prévisions d'embauches sont plus importantes auprès :

- des entreprises de 11 employés et plus (61,5%);
- des marchands de pièces, d'accessoires et de pneus (SCIAN 4413 avec 52,3%);
- des marchands de véhicules automobiles (SCIAN 4411 avec 54,5%);
- des entreprises oeuvrant dans la réparation et l'entretien de véhicules lourds (SCIAN 81111 - Lourd avec 45,0%);
- des ateliers de remplacement de glaces et de pare-brise (SCIAN 811122 avec 50,0%);
- des entreprises dynamiques qui prévoient investir dans l'achat, la construction ou l'agrandissement des bâtiments au cours des douze prochains mois (59,8%).

Ce sont les entreprises oeuvrant dans la réparation et l'entretien de véhicules légers (SCIAN 81111 - Automobiles) ou de la carrosserie, de l'intérieur et de la peinture (SCIAN 811121) qui sont les moins enclins à planifier des embauches

PRÉVISION D'EMBAUCHES SELON LA CLASSIFICATION SCIAN

(100% = ensemble des entreprises de l'industrie dans la région de Lanaudière)

	ENSEMBLE DE L'INDUSTRIE	VENTE AU DÉTAIL DE VÉHICULES AUTOMOBILES (SCIAN 4411)	MARCHANDS DE PIÈCES, D'ACCESSOIRES ET DE PNEUS (SCIAN 4413)	STATIONS-SERVICE AVEC SERVICE D'ENTRETIEN ET/OU DE RÉPARATION (SCIAN 447)	RÉPARATION ET ENTRETIEN MÉCANIQUES ET ÉLECTRIQUES DE VÉHICULES LÉGERS (SCIAN : 81111-AUTOMOBILES)	RÉPARATION ET ENTRETIEN MÉCANIQUES ET ÉLECTRIQUES DE VÉHICULES ROUTIERS LOURDS (SCIAN : 81111-LOURD)	RÉPARATION ET ENTRETIEN DE LA CARROSSERIE, DE LA PEINTURE... (SCIAN 811121)	ATELIERS DE REMPLACEMENT DE GLACES ET DE PARE-BRISE (SCIAN 811122)
	N=230	N=22*	N=44	N=10*	N=73	N=20*	N=49	N=12*
Oui	31,7%	54,5%	52,3%	40,0%	19,2%	45,0%	20,4%	50,0%
Non	63,4%	45,5%	40,9%	50,0%	75,3%	55,0%	75,5%	50,0%
Ne sait pas	4,8%	0,0%	6,8%	10,0%	5,5%	0,0%	4,1%	0,0%

Les intentions d'embauches chez les concessionnaires d'automobiles et les marchands de pièces, pneus et accessoires sont équivalentes ou plus élevées dans la région de Lanaudière comparativement à celles observées dans la région de Montréal.

Les intentions d'embauches dans les ateliers de remplacement de vitres et pare-brise seraient également plus élevées dans la région de Lanaudière.

En revanche, les intentions d'embauches dans les ateliers de réparation et d'entretien mécaniques et électriques de véhicules légers (SCIAN 81111 - Automobiles) et dans les ateliers de réparation et d'entretien de la carrosserie, de la peinture et de l'intérieur des véhicules automobiles (SCIAN 811121) sont la moitié moins importantes dans la région de Lanaudière. Ce phénomène peut s'expliquer par différents facteurs. Nous retenons, notamment, que dans la région de Lanaudière, les entreprises de ces deux catégories sont moins enclines à anticiper une croissance de leurs effectifs, sont de plus petite taille, et procèdent de façon moins fréquente à l'embauche de personnel temporaire.

**POURCENTAGE DES ENTREPRISES AYANT INDIQUÉ DES INTENTIONS D'EMBAUCHES
POUR LES RÉGIONS DE MONTRÉAL ET DE LANAUDIÈRE**

CATÉGORIE	RÉGION DE MONTRÉAL	RÉGION DE LANAUDIÈRE
Vente au détail de véhicules automobiles (SCIAN 4411)	59,7%	54,5%
Marchands de pièces, d'accessoires et de pneus (SCIAN 4413)	43,4%	52,3%
Réparation et entretien mécaniques et électriques de véhicules légers (SCIAN : 81111 - Automobiles)	38,9%	19,2%
Réparation et entretien de la carrosserie, de la peinture (SCIAN 811121)	44,3%	20,4%
Ateliers de remplacement de glaces et de pare-brise (SCIAN 811122)	30,0%	50,0%
Ensemble des entreprises	42,0%	31,7%

5.2.3 Types de postes concernés par les embauches

La plupart des entreprises qui planifient des embauches souhaitent recruter du personnel technique (83,0% d'entre elles); un quart des entreprises pensent embaucher du personnel en vente ou en service à la clientèle (25,7%). Logiquement, la recherche de personnel en vente ou en service à la clientèle concerne principalement les marchands de véhicules automobiles.

Les types de postes les plus sollicités sont les mécaniciens généralistes automobiles ainsi que les hommes de maintenance / préposés au service.

Le tableau suivant détaille les postes concernés par les embauches.

TYPES DE POSTES CONCERNÉS PAR LES EMBAUCHES

	EMBAUCHES (EN % D'ENTREPRISES)	NOMBRE DE POSTES AU TOTAL**
Sous-total Mécanicien	11,3%	65
Mécanicien automobile généraliste	8,4%	50
Mécanicien automobile spécialisé en moteur	1,5%	2
Mécanicien de camions lourds	0,8%	10
Mécanicien automobile spécialisé en transmission	0,6%	2
Mécanicien automobile spécialisé en suspension	0,4%	1
Sous-total Apprenti mécanicien	4,8%	10
Apprenti mécanicien automobile généraliste	4,6%	8
Apprenti mécanicien de camions lourds	0,2%	2
Homme de maintenance, préposé au service	4,2%	29
Représentant à la vente de pièces ou de produits	2,7%	13
Débosseleur	2,6%	10
Préposé en esthétique automobile (technicien en esthétique automobile)	2,5%	9
Sous-total Représentant aux ventes de véhicules	3,1%	11
Représentant aux ventes de véhicules neufs et d'occasion	1,7%	7
Représentant aux ventes de véhicules neufs	1,4%	4
Préposé ou commis aux pièces	2,2%	14
Livreur	1,6%	10
Pompiste, préposé à l'essence	1,5%	4
Conseiller technique, aviseur technique	1,3%	5
Commis comptable	1,3%	2
Peintre	1,2%	3
Préposé au lavage	1,1%	5
Apprenti débosseleur	1,1%	3
Soudeur	0,9%	8
Commis au service à la clientèle	0,9%	1
Secrétaire	0,7%	2
Remorqueur	0,6%	4
Contremaître d'atelier	0,6%	1
Comptable	0,6%	1
Démonteur, remonteur	0,4%	1
Apprenti peintre	0,4%	1
Contremaître d'atelier service après-vente	0,4%	3
Réceptionniste	0,4%	1
Ne souhaite pas détailler les postes techniques	0,3%	***
Secrétaire aux ventes	0,3%	1
Directeur de la carrosserie	0,3%	1
Chauffeur de camion	0,2%	2
Directeur des ventes	0,2%	1
Secrétaire comptable	0,2%	***

** Nombre d'embauches déclaré par les 230 répondants.

*** Nombre d'embauches non précisé.

5.3 Érosion de la main-d'œuvre

Comme pour la région de Montréal, **seule une minorité d'entreprises anticipent des départs à la retraite au cours des douze prochains mois** (3,3%). Les responsables de l'embauche des entreprises de 11 employés et plus, sûrement plus sensibilisés à la gestion des ressources humaines et plus enclins à planifier les mouvements du personnel, sont un peu plus nombreux à anticiper des départs (10,9%).

En moyenne, les entreprises de l'industrie concernées par l'érosion de la main-d'œuvre anticipent **un départ à la retraite au cours des douze prochains mois**.

Comme pour la région de Montréal, l'érosion de la main-d'œuvre est une problématique dont peu d'entreprises de la région de Lanaudière ont conscience. Le vieillissement de la main-d'œuvre au Québec est largement documenté, ce qui laisse penser que les entreprises sous-évaluent ce phénomène. Il est cependant important de rappeler que nous n'avons pas questionné les départs à la retraite anticipés sur un plus long horizon qu'une période d'un an. De plus, les systèmes de gestion prévisionnelle sont peu développés dans les entreprises en général, et dans les PME en particulier.

Le tableau ci-dessous détaille les postes concernés par les départs à la retraite.

TYPES DE POSTES CONCERNÉS PAR LES DÉPARTS À LA RETRAITE

	DÉPARTS À LA RETRAITE (EN % D'ENTREPRISES)	NOMBRE DE POSTES AU TOTAL **
Mécanicien automobile généraliste	1,5%	3
Préposé au lavage	0,4%	1
Représentant à la vente de pièces ou de produits	0,4%	1
Pompiste, préposé à l'essence	0,6%	1
Directeur commercial (F & I)	0,2%	1
Réceptionniste	0,3%	1

** Nombre déclaré par les 230 répondants.

5.4 Mises à pied

5.4.1 Pratique de mises à pied

Près de la moitié des entreprises de l'industrie des services automobiles de la région de Lanaudière effectuent des mises à pied temporaires à l'occasion (44,7%). Un quart d'entre elles pensent en effectuer au cours des douze prochains mois.

Décembre mais surtout janvier et février, mois de l'année les moins concernés par l'embauche d'employés temporaires, occasionnels ou saisonniers sont logiquement les **mois où la pratique de mises à pied temporaires est la plus significative**.

Comparativement à la région de Montréal, la pratique de mises à pied temporaires est un peu plus répandue dans la région de Lanaudière : Dans la région de Montréal, 36,3% des entreprises déclarent effectuer de telles mises à pied et 3,9% pensent en effectuer cette année contre respectivement 44,7% et 11,1% pour la région de Lanaudière.

5.4.2 Anticipation de mises à pied temporaires au cours des douze prochains mois

Une minorité d'entreprises pensent effectuer des mises à pied permanentes au cours des douze prochains mois (3,9%). Au sein des entreprises concernées, le nombre moyen de mises à pied permanentes par entreprise s'élève à deux.

Au cours des douze prochains mois, 11,1% des entreprises prévoient des mises à pied temporaires, avec un nombre moyen d'une mise à pied temporaires au sein des entreprises concernées. Trois secteurs d'activité semblent plus enclins à anticiper des mises à pied temporaires durant cette période :

- les marchands de pièces, d'accessoires et de pneus (SCIAN 4413);
- les stations-service avec service d'entretien et/ou de réparation (SCIAN 447);
- les entreprises oeuvrant dans la réparation et l'entretien de la carrosserie, de la peinture et de l'intérieur des véhicules automobiles (SCIAN 811121).

L'anticipation de mises à pied temporaires ou permanentes au cours des douze prochains mois concerne en priorité les postes techniques.

Le tableau ci-dessous détaille les postes concernés par les mises à pied.

TYPES DE POSTES CONCERNÉS PAR LES MISES À PIED

	MISES À PIED (EN % D'ENTREPRISES – N=230)
Homme de maintenance, préposé au service	2,4%
Débosselaar	1,9%
Sous-total Apprenti mécanicien	1,9%
Apprenti mécanicien automobile généraliste	1,3%
Apprenti mécanicien automobile spécialisé en	0,6%
Apprenti mécanicien automobile spécialisé en	0,6%
Pompiste, préposé à l'essence	1,5%
Mécanicien automobile généraliste	1,5%
Pompiste, préposé à l'essence	1,3%
Commis au service à la clientèle	0,9%
Conseiller technique, aviseur technique	0,8%
Livreur	0,7%
Apprenti débosselaar	0,7%
Démonteur, remonteur	0,4%
Préposé au lavage	0,4%
Peintre	0,4%
Représentant à la vente de pièces ou de produits	0,4%
Préposé ou commis aux pièces	0,4%

6. DEMANDE DE MAIN-D'ŒUVRE POUR LES PRINCIPAUX SOUS-SECTEURS DE L'INDUSTRIE

6.1 Vente au détail de véhicules automobiles (SCIAN 4411)

Les marchands de véhicules automobiles représentent 7,5% des entreprises de l'industrie dans la région de Lanaudière et emploient près d'un tiers de la main-d'œuvre (32,5%). Ces types d'entreprises comptent en moyenne 31 employés permanents, par rapport à 7 employés par entreprise pour l'ensemble du secteur.

Le tableau suivant présente les variations de la main-d'œuvre envisagées durant la prochaine année :

	ENSEMBLE DE L'INDUSTRIE	VENTE AU DÉTAIL DE VÉHICULES AUTOMOBILES (SCIAN 4411)
	N=650	N=22*
Prévisions d'embauches		
% d'entreprises ayant des prévisions d'embauches	31,7%	54,5%
Nombre moyen d'embauches par entreprise	2,3	3,6
Dont nombre moyen de créations de postes	1,6	3,3
Dont nombre moyen de remplacements	0,7	0,3
Départs à la retraite		
% d'entreprises anticipant des départs à la retraite	3,3%	4,5%
Nombre moyen de départs à la retraite	1,0	1,0
Prévisions de mises à pied		
% d'entreprises ayant des prévisions de mises à pied permanentes	3,9%	-
Nombre moyen de mises à pied permanentes par entreprise	1,7	-
% d'entreprises ayant des prévisions de mises à pied temporaires	11,1%	9,1%
Nombre moyen de mises à pied temporaires par entreprise	1,2	2
Mois où les mises à pied temporaires sont les plus fréquentes	Février Janvier	Janvier Février

Comparativement à l'ensemble de l'industrie des services automobiles de la région de Lanaudière, les marchands de véhicules automobiles planifient davantage d'embauches (54,5% c. 31,7% pour l'ensemble de l'industrie), notamment de créations de postes (3,3 c. 1,6 en moyenne pour l'ensemble de l'industrie). Ils semblent également moins enclins à prévoir des mises à pied, notamment des mises à pied permanentes.

Les marchands de véhicules automobiles de la région de Lanaudière souhaitent embaucher prioritairement des mécaniciens automobiles généralistes et des représentants à la vente de véhicules.

PRINCIPAUX POSTES CONCERNÉS PAR LES EMBAUCHES

ENSEMBLE DE L'INDUSTRIE N=230	VENTE AU DÉTAIL DE VÉHICULES AUTOMOBILES (SCIAN 4411) N=22*
Mécanicien automobile généraliste (8,4% avec 50 postes déclarés, soit une estimation de 108 embauches pour l'ensemble de l'industrie)	Mécanicien automobile généraliste (40,9% avec 29 postes déclarés, soit une estimation de 49 embauches pour l'ensemble des entreprises de ce code SCIAN)
Homme de maintenance, préposé au service (4,2% avec 29 postes déclarés, soit une estimation de 63 embauches pour l'ensemble de l'industrie)	Représentant aux ventes de véhicules (22,7% avec 8 postes déclarés, soit une estimation de 13 embauches pour l'ensemble des entreprises de ce code SCIAN)
Représentant à la vente de pièces ou de produits (2,7% avec 13 postes déclarés, soit une estimation de 28 embauches pour l'ensemble de l'industrie)	
Préposé ou commis aux pièces (2,2% avec 14 postes déclarés, soit une estimation de 24 embauches pour l'ensemble de l'industrie)	
Représentant aux ventes de véhicules (3,1% avec 11 postes déclarés, soit une estimation de 24 embauches pour l'ensemble de l'industrie)	

Seuls les cinq principaux postes pour l'ensemble de l'industrie ainsi que les postes mentionnés par au moins quatre entreprises pour un même code SCIAN sont détaillés dans ce tableau.

La moitié des marchands de véhicules automobiles redoutent une pénurie de mécaniciens automobiles généralistes (50,0%).

Comparativement à l'ensemble des entreprises de l'industrie des services automobiles de la région de Lanaudière, **les marchands de véhicules automobiles ont tendance à davantage utiliser l'éventail des moyens mis à leur disposition pour recruter du personnel**. Ils présentent particulièrement le bouche à oreille et les annonces dans les quotidiens (respectivement 86,4% et 81,8%), puis l'affichage dans un centre d'emploi ou l'utilisation d'une banque de noms (59,1% chacun).

Par ailleurs, près d'un quart des marchands de véhicules automobiles estiment que les postes de mécaniciens généralistes automobiles et de conseillers, aviseurs technique vont subir des changements significatifs au cours des deux prochaines années (22,7% pour chacun de ces deux postes).

6.2 Marchands de pièces, d'accessoires et de pneus (SCIAN 4413)

Les marchands de pièces, d'accessoires et de pneus représentent 15,7% des entreprises de l'industrie dans la région de Lanaudière et emploient 19,0% de la main-d'œuvre. Ces types d'entreprises comptent en moyenne 7 employés permanents, ce qui est conforme à la moyenne du secteur.

Le tableau ci-après présente les variations de la main-d'œuvre envisagées durant la prochaine année :

	ENSEMBLE DE L'INDUSTRIE N=650	MARCHANDS DE PIÈCES, D'ACCESSOIRES ET DE PNEUS (SCIAN 4413) N=76
Prévisions d'embauches		
% d'entreprises ayant des prévisions d'embauches	31,7%	52,3%
Nombre moyen d'embauches par entreprise	2,3	2,5
Dont nombre moyen de créations de postes	1,6	1,5
Dont nombre moyen de remplacements	0,7	1,0
Départs à la retraite		
% d'entreprises anticipant des départs à la retraite	3,3%	6,8%
Nombre moyen de départs à la retraite	1,0	1,0
Prévisions de mises à pied		
% d'entreprises ayant des prévisions de mises à pied permanentes	3,9%	2,3%
Nombre moyen de mises à pied permanentes par entreprise	1,7	1,0
% d'entreprises ayant des prévisions de mises à pied temporaires	11,1%	20,5%
Nombre moyen de mises à pied temporaires par entreprise	1,2	0,9
Mois où les mises à pied temporaires sont les plus fréquentes	Février Janvier	Janvier Février

Comparativement à l'ensemble de l'industrie des services automobiles de la région de Lanaudière, les marchands de pièces d'accessoires et de pneus sont plus nombreux à planifier des embauches (52,3% c. 31,7%). Ils sont également plus enclins que la moyenne à faire des mises à pied temporaires (20,5% c. 11,1%).

Les marchands de pièces, d'accessoires et de pneus de la région de Lanaudière semblent vouloir embaucher en priorité des hommes de maintenance, préposés au service.

PRINCIPAUX POSTES CONCERNÉS PAR LES EMBauchES

ENSEMBLE DE L'INDUSTRIE N=230	MARCHANDS DE PIÈCES, D'ACCESSOIRES ET DE PNEUS (SCIAN 4413) N=44
Mécanicien automobile généraliste <i>(8,4% avec 50 postes déclarés, soit une estimation de 108 embauches pour l'ensemble de l'industrie)</i>	Homme de maintenance, préposé au service <i>(18,2% avec 27 postes déclarés, soit une estimation de 47 embauches pour l'ensemble des entreprises de ce code SCIAN)</i>
Homme de maintenance, préposé au service <i>(4,2% avec 29 postes déclarés, soit une estimation de 63 embauches pour l'ensemble de l'industrie)</i>	
Représentant à la vente de pièces ou de produits <i>(2,7% avec 13 postes déclarés, soit une estimation de 28 embauches pour l'ensemble de l'industrie)</i>	
Préposé ou commis aux pièces <i>(2,2% avec 14 postes déclarés, soit une estimation de 24 embauches pour l'ensemble de l'industrie)</i>	
Représentant aux ventes de véhicules <i>(3,1% avec 11 postes déclarés, soit une estimation de 24 embauches pour l'ensemble de l'industrie)</i>	

Seuls les cinq principaux postes pour l'ensemble de l'industrie ainsi que les postes mentionnés par au moins quatre entreprises pour un même code SCIAN sont détaillés dans ce tableau.

Un peu plus d'un marchand de pièces d'accessoires et de pneus sur dix craint un manque de mécaniciens automobiles généralistes (13,6%).

Comparativement à l'ensemble des entreprises de l'industrie des services automobiles de la région de Lanaudière, les marchands de pièces, d'accessoires et de pneus **utilisent encore davantage le bouche à oreille** lorsqu'ils veulent recruter du personnel (86,3%), **près de la moitié** d'entre eux **consultent** volontiers **des banques de noms** (47,7% c. 28,1% en moyenne) et passent des **annonces dans les quotidiens** (45,5%).

Par ailleurs, ces marchands de pièces, d'accessoires et de pneus estiment que le poste de représentant à la vente de pièces ou de produits va subir des changements significatifs au cours des deux prochaines années, nécessitant notamment l'adaptation des procédures à suivre et des mises à niveau des connaissances concernant les nouvelles technologies, les nouveaux produits dont les nouvelles peintures.

6.3 Réparation et entretien mécaniques et électriques de véhicules légers (SCIAN : 81111 - Automobiles)

Deux entreprises de l'industrie dans la région de Lanaudière sur cinq oeuvrent dans la réparation et l'entretien mécaniques et électriques représentent près d'un tiers des entreprises (40,7%) et emploient près d'un quart de la main-d'œuvre (23,5%). Ces types d'entreprises comptent en moyenne 4 employés permanents, soit un peu plus de la moitié de la moyenne du secteur (7 employés par entreprise pour l'ensemble du secteur dans la région de Lanaudière).

Comme l'illustre le tableau suivant, comparativement à l'ensemble de l'industrie des services automobiles de la région de Lanaudière, ces entreprises anticipent moins d'embauches et de mises à pied au cours des douze prochains mois.

	ENSEMBLE DE L'INDUSTRIE	RÉPARATION ET ENTRETIEN MÉCANIQUES ET ÉLECTRIQUES DE VÉHICULES LÉGERS (SCIAN : 81111-AUTOMOBILES)
	N=230	N=73
Prévisions d'embauches		
% d'entreprises ayant des prévisions d'embauches	31,7%	19,2%
Nombre moyen d'embauches par entreprise	2,3	1,6
Dont nombre moyen de créations de postes	1,6	1,1
Dont nombre moyen de remplacements	0,7	0,5
Départs à la retraite		
% d'entreprises anticipant des départs à la retraite	3,3%	4,1%
Nombre moyen de départs à la retraite	1,0	1,0

	ENSEMBLE DE L'INDUSTRIE	RÉPARATION ET ENTRETIEN MÉCANIQUES ET ÉLECTRIQUES DE VÉHICULES LÉGERS (SCIAN : 81111-AUTOMOBILES)
	N=230	N=73
Prévisions de mises à pied		
% d'entreprises ayant des prévisions de mises à pied permanentes	3,9%	2,7%
Nombre moyen de mises à pied permanentes par entreprise	1,7	2,0
% d'entreprises ayant des prévisions de mises à pied temporaires	11,1%	5,5%
Nombre moyen de mises à pied temporaires par entreprise	1,2	1,3
Mois où les mises à pied temporaires sont les plus fréquentes	Février Janvier	Février Janvier et Mars

Moins d'une entreprise oeuvrant dans la réparation et l'entretien mécaniques et électriques sur dix prévoit embaucher des mécaniciens automobiles généralistes ou des apprentis mécaniciens automobiles généralistes avec respectivement 8 et 5 postes déclarés par les 73 entreprises interrogées.

PRINCIPAUX POSTES CONCERNÉS PAR LES EMBAUCHES

ENSEMBLE DE L'INDUSTRIE	RÉPARATION ET ENTRETIEN MÉCANIQUES ET ÉLECTRIQUES (SCIAN : 81111-AUTOMOBILES)
N=230	N=73
Mécanicien automobile généraliste <i>(8,4% avec 50 postes déclarés, soit une estimation de 108 embauches pour l'ensemble de l'industrie)</i>	Mécanicien automobile généraliste <i>(8,2% avec 8 postes déclarés, soit une estimation de 22 embauches pour l'ensemble des entreprises de ce code SCIAN)</i>
Homme de maintenance, préposé au service <i>(4,2% avec 29 postes déclarés, soit une estimation de 63 embauches pour l'ensemble de l'industrie)</i>	Apprenti mécanicien automobile généraliste <i>(6,8% avec 5 postes déclarés, soit une estimation de 14 embauches pour l'ensemble des entreprises de ce code SCIAN)</i>
Représentant à la vente de pièces ou de produits <i>(2,7% avec 13 postes déclarés, soit une estimation de 28 embauches pour l'ensemble de l'industrie)</i>	
Préposé ou commis aux pièces <i>(2,2% avec 14 postes déclarés, soit une estimation de 24 embauches pour l'ensemble de l'industrie)</i>	
Représentant aux ventes de véhicules <i>(3,1% avec 11 postes déclarés, soit une estimation de 24 embauches pour l'ensemble de l'industrie)</i>	

Seuls les cinq principaux postes pour l'ensemble de l'industrie ainsi que les postes mentionnés par au moins quatre entreprises pour un même code SCIAN sont détaillés dans ce tableau.

Plus de deux entreprises oeuvrant dans la réparation et l'entretien mécaniques et électriques sur cinq redoutent une pénurie de **mécaniciens automobiles généralistes** d'ici les cinq prochaines années (41,1%). Près d'une entreprise sur six craint un **manque d'apprentis mécaniciens généralistes** (15,1%)

Bien que plus marginales, notons que certaines difficultés sont également appréhendées pour la disponibilité de mécaniciens spécialisés en moteur, suspension, freins, transmission et en réparation de camions lourds. Les postes d'hommes de maintenance, préposés au service, de démonteurs, remonteurs et de débosseurs sont également mentionnés.

PRINCIPAUX POSTES POUR LESQUELS UNE PÉNURIE EST REDOUTÉE SELON LA CLASSIFICATION SCIAN

ENSEMBLE DE L'INDUSTRIE	RÉPARATION ET ENTRETIEN MÉCANIQUES ET ÉLECTRIQUES DE VÉHICULES LÉGERS (SCIAN : 81111-AUTOMOBILES)
N=230	N=73
Mécanicien automobile généraliste	Mécanicien automobile généraliste
Débosseleur	Apprenti mécanicien automobile généraliste
Apprenti mécanicien automobile généraliste	Mécanicien automobile spécialisé en moteur
Peintre	Homme de maintenance, préposé au service
Homme de maintenance, préposé au service	Mécanicien automobile spécialisé en suspension
Mécanicien automobile spécialisé en moteur	Mécanicien automobile spécialisé en freins
Apprenti débosseleur	Démonteur, remonteur
Conseiller technique, aviseur technique	Débosseleur
Mécanicien automobile spécialisé en suspension	Mécanicien automobile spécialisé en transmission
Apprenti peintre	Mécanicien de camions lourds

Seuls les dix principaux postes pour l'ensemble de l'industrie ainsi que les postes mentionnés par au moins quatre entreprises pour un même code SCIAN sont détaillés dans ce tableau.

Les entreprises oeuvrant dans la réparation et l'entretien mécaniques et électriques de véhicules légers sont moins enclines à utiliser les différents moyens de recrutement à leur disposition. Ils utilisent prioritairement le bouche à oreille, mais dans des proportions moindres que la moyenne des entreprises de l'industrie (65,8% c. 74,1% en moyenne). L'affichage dans un centre d'emploi (35,6% c. 36,0%) puis les annonces dans les quotidiens (30,1% c. 38,7%) sont les deux autres moyens de recrutement qu'ils prisent le plus.

Par ailleurs, ces entreprises pressentent des changements notables pour les professions de mécaniciens automobiles généralistes, d'apprentis mécaniciens automobiles généralistes et de mécaniciens spécialisés en électronique.

6.4 Réparation et entretien de la carrosserie, de la peinture et de l'intérieur des véhicules (SCIAN 811121)

Les entreprises oeuvrant dans la réparation et l'entretien de la carrosserie, de la peinture et de l'intérieur des véhicules représentent 18,3% des entreprises de l'industrie dans la région de Lanaudière et emploient 8,2% de la main-d'œuvre. Ces types d'entreprises comptent en moyenne 3 employés permanents, soit moins de la moitié de la moyenne du secteur (7 employés par entreprise pour l'ensemble du secteur dans la région de Lanaudière).

Comme le montre le tableau suivant, les entreprises oeuvrant dans la réparation et l'entretien de la carrosserie, de la peinture et de l'intérieur des véhicules anticipent moins d'embauches que la moyenne de l'industrie (20,4% c. 31,7%) et sont plus nombreuses à planifier des mises à pied temporaires (16,3% c. 11,1%). Novembre est le mois où les mises à pied temporaires sont les plus fréquentes. Notons par ailleurs que ces entreprises effectuent davantage de mises à pied temporaires que la moyenne aux mois de mai et d'octobre (12,2% pour chacun de ces deux mois c. respectivement 3,6% et 4,7%).

	ENSEMBLE DE L'INDUSTRIE	RÉPARATION ET ENTRETIEN DE LA CARROSSERIE, DE LA PEINTURE... (SCIAN 811121)
	N=230	N=49
Prévisions d'embauches		
% d'entreprises ayant des prévisions d'embauches	31,7%	20,4%
Nombre moyen d'embauches par entreprise	2,3	1,6
Dont nombre moyen de créations de postes	1,6	1,3
Dont nombre moyen de remplacements	0,7	0,7
Départs à la retraite		
% d'entreprises anticipant des départs à la retraite	3,3%	0,0%
Nombre moyen de départs à la retraite	1,0	1,0
Prévisions de mises à pied		
% d'entreprises ayant des prévisions de mises à pied permanentes	3,9%	2,0%
Nombre moyen de mises à pied permanentes par entreprise	1,7	1,0
% d'entreprises ayant des prévisions de mises à pied temporaires	11,1%	16,3%
Nombre moyen de mises à pied temporaires par entreprise	1,2	1,1
Mois où les mises à pied temporaires sont les plus fréquentes	Février Janvier	Novembre

Plus d'une entreprise oeuvrant dans la réparation et l'entretien de la carrosserie, de la peinture et de l'intérieur des véhicules sur dix souhaitent embaucher des débosseleurs (14,3% avec 10 postes déclarés).

PRINCIPAUX POSTES CONCERNÉS PAR LES EMBauchES

ENSEMBLE DE L'INDUSTRIE	RÉPARATION ET ENTRETIEN DE LA CARROSSERIE, DE LA PEINTURE... (SCIAN 811121)
N=230	N=49
Mécanicien automobile généraliste <i>(8,4% avec 50 postes déclarés, soit une estimation de 108 embauches pour l'ensemble de l'industrie)</i>	Débosselaar <i>(14,3% avec 10 postes déclarés, soit une estimation de 18 embauches pour l'ensemble des entreprises de ce code SCIAN)</i>
Homme de maintenance, préposé au service <i>(4,2% avec 29 postes déclarés, soit une estimation de 63 embauches pour l'ensemble de l'industrie)</i>	
Représentant à la vente de pièces ou de produits <i>(2,7% avec 13 postes déclarés, soit une estimation de 28 embauches pour l'ensemble de l'industrie)</i>	
Préposé ou commis aux pièces <i>(2,2% avec 14 postes déclarés, soit une estimation de 24 embauches pour l'ensemble de l'industrie)</i>	
Représentant aux ventes de véhicules <i>(3,1% avec 11 postes déclarés, soit une estimation de 24 embauches pour l'ensemble de l'industrie)</i>	

Seuls les cinq principaux postes pour l'ensemble de l'industrie ainsi que les postes mentionnés par au moins quatre entreprises pour un même code SCIAN sont détaillés dans ce tableau.

Comme pour la région de Montréal, les entreprises de la région de Lanaudière oeuvrant dans la réparation et l'entretien de la carrosserie, de la peinture et de l'intérieur des véhicules redoutent une **pénurie de débosselaers** (57,1%) et de **peintres** (30,6%). Un nombre significatif d'entreprises sont également pessimistes quant à la disponibilité future d'apprentis débosselaers (20,4%) et d'apprentis peintres (12,2%).

PRINCIPAUX POSTES POUR LESQUELS UNE PÉNURIE EST REDOUTÉE SELON LA CLASSIFICATION SCIAN

ENSEMBLE DE L'INDUSTRIE	RÉPARATION ET ENTRETIEN DE LA CARROSSERIE, DE LA PEINTURE... (SCIAN 811121)
N=230	N=49
Mécanicien automobile généraliste	Débosselaar
Débosselaar	Peintre
Apprenti mécanicien automobile généraliste	Apprenti débosselaar
Peintre	Apprenti peintre
Homme de maintenance, préposé au service	

Seuls les cinq principaux postes pour l'ensemble de l'industrie ainsi que les postes mentionnés par au moins quatre entreprises pour un même code SCIAN sont détaillés dans ce tableau.

Notons par ailleurs que 18,7% des entreprises de ce secteur d'activité pensent que le poste de débosseleur va subir d'importants changements en regard des tâches, des responsabilités ou des compétences nécessaires au cours des deux prochaines années.

Comme les entreprises oeuvrant dans la réparation et l'entretien mécaniques et électriques de véhicules légers, **celles qui se consacrent principalement à la réparation et l'entretien de la carrosserie, de la peinture et de l'intérieur sont moins enclines à utiliser les différents moyens de recrutement à leur disposition.** Près des deux tiers utilisent le bouche à oreille, (65,4% c. 74,1% en moyenne). Viennent ensuite l'utilisation d'annonces dans les quotidiens (38,8% c. 38,7%) puis le recours au centre de formation professionnelle pour l'accueil d'un stagiaire (30,6% c. 30,1%).

7. PROJECTIONS QUANT À LA DEMANDE DE MAIN-D'ŒUVRE DANS LE SECTEUR

Mise en garde concernant l'interprétation des données extrapolées

Pour rendre compte de la variation de la main-d'œuvre au cours de la prochaine année, certains résultats du sondage ont été extrapolés à l'ensemble de l'industrie des services automobiles de la région de Lanaudière.

Ces extrapolations ont été effectuées à l'aide des données figurant dans le fichier d'entreprises de l'industrie fourni par le Comité paritaire de l'automobile de Lanaudière et transmis par le CSMOSA (numéros réellement exploitables), une fois les résultats du sondage redressés.

Les estimations du nombre d'employés, d'embauches, de départs et de mises à pied doivent être interprétées comme des ordres de grandeur (à la dizaine près).

7.1 Nombre de postes

Le tableau ci-dessous présente l'estimation de la variation de la main-d'oeuvre au cours de la prochaine année.

ESTIMATION DE LA VARIATION DE LA MAIN-D'ŒUVRE AU COURS DE LA PROCHAINE ANNÉE

- TABLEAU RÉCAPITULATIF (résultats extrapolés à l'industrie) -

	ENSEMBLE DE L'INDUSTRIE
Estimation du nombre d'embauches	
Nombre d'embauches pour l'industrie	352
Dont nombre de créations de postes	244
Dont nombre de remplacements	108
Estimation du nombre de départs à la retraite	
Nombre de départs à la retraite pour l'industrie	16
Estimation du nombre de mises à pied	
Nombre de mises à pied permanentes pour l'industrie	32
Nombre de mises à pied temporaires pour l'industrie	62
Estimation du nombre de départs pour un autre motif que la retraite	
Nombre de départs pour un autre motif que la retraite (licenciements, démissions, etc.)	92

7.2 Types de postes et compétences recherchées

7.2.1 Rappel concernant les principaux postes concernés par les embauches

Les entreprises de l'industrie des services automobiles de la région de Lanaudière recherchent en priorité des mécaniciens automobiles généralistes : 108 postes seraient à pourvoir au cours des douze prochains mois. Le second poste le plus demandé est celui d'homme de maintenance préposé au service, notamment chez les marchands de pièces, d'accessoires et de pneus.

Le tableau ci-après présente les principaux postes concernés par les embauches selon les principaux codes SCIAN.

RAPPEL CONCERNANT LES PRINCIPAUX POSTES CONCERNÉS PAR LES EMBAUCHES

ENSEMBLE DE L'INDUSTRIE N=230	VENTE AU DÉTAIL DE VÉHICULES AUTOMOBILES (SCIAN 4411) N=22*	MARCHANDS DE PIÈCES, D'ACCESSOIRES ET DE PNEUS (SCIAN 4413) N=44	RÉPARATION ET ENTRETIEN MÉCANIQUES ET ÉLECTRIQUES (SCIAN : 81111) N=73	RÉPARATION ET ENTRETIEN DE LA CARROSSERIE, DE LA PEINTURE... (SCIAN 811121) N=49
Mécanicien automobile généraliste (8,4% avec 50 postes déclarés, soit une estimation de 108 embauches pour l'ensemble de l'industrie)	Mécanicien automobile généraliste (40,9% avec 29 postes déclarés, soit une estimation de 49 embauches pour l'ensemble des entreprises de ce code SCIAN)	Homme de maintenance, préposé au service (18,2% avec 27 postes déclarés, soit une estimation de 47 embauches pour l'ensemble de l'industrie)	Mécanicien automobile généraliste (8,2% avec 8 postes déclarés, soit une estimation de 22 embauches pour l'ensemble de l'industrie)	Débossleur (14,3% avec 10 postes déclarés, soit une estimation de 18 embauches pour l'ensemble de l'industrie)
Homme de maintenance, préposé au service (4,2% avec 29 postes déclarés, soit une estimation de 63 embauches pour l'ensemble de l'industrie)	Représentant aux ventes de véhicules (22,7% avec 8 postes déclarés, soit une estimation de 13 embauches pour l'ensemble des entreprises de ce code SCIAN)		Apprenti mécanicien automobile généraliste (6,8% avec 5 postes déclarés, soit une estimation de 14 embauches pour l'ensemble de l'industrie)	
Représentant à la vente de pièces ou de produits (2,7% avec 13 postes déclarés, soit une estimation de 28 embauches pour l'ensemble de l'industrie)				
Préposé ou commis aux pièces (2,2% avec 14 postes déclarés, soit une estimation de 24 embauches pour l'ensemble de l'industrie)				
Représentant aux ventes de véhicules (3,1% avec 11 postes déclarés, soit une estimation de 24 embauches pour l'ensemble de l'industrie)				

Seuls les cinq principaux postes pour l'ensemble de l'industrie ainsi que les postes mentionnés par au moins quatre entreprises pour un même code SCIAN sont détaillés dans ce tableau.

Les estimations du nombre d'embauches doivent être interprétées comme des ordres de grandeur.

Notons par ailleurs qu'une vingtaine de postes de mécaniciens de camions lourds seraient à pouvoir dans la région de Lanaudière au cours des douze prochains mois. La moitié de ces postes concernent logiquement les entreprises oeuvrant dans la réparation et l'entretien de véhicules routiers lourds.

Contrairement aux intentions d'embauches de mécaniciens automobiles généralistes, les intentions d'embauches d'apprentis mécaniciens automobiles généralistes sont plus importantes dans la région de Lanaudière que dans la région de Montréal. On constate que ce type de poste arrive en deuxième place dans les intentions d'embauches des entreprises de la région de Lanaudière alors qu'il est cinquième position dans la région de Montréal. **Alors que les entreprises montréalaises recherchent surtout des mécaniciens automobiles généralistes expérimentés, celles de la région de Lanaudière sont à la recherche d'un moins grand nombre de compagnons et envisagent également d'embaucher des apprentis en mécanique.**

PRINCIPAUX TYPES DE POSTE CONCERNÉS PAR LES EMBAUCHES
POUR LES RÉGIONS DE MONTRÉAL ET DE LANAUDIÈRE (*en % d'entreprises*)

CATÉGORIE	RÉGION DE MONTRÉAL	RÉGION DE LANAUDIÈRE
Mécanicien automobile généraliste	17,8% ❶	8,4% ❶
Débosselleur	5,8% ❷	2,6%
Homme de maintenance, préposé au service	3,3% ❸	4,2% ❸
Peintre	3,3% ❹	1,2%
Apprenti mécanicien automobile	2,4% ❺	4,6% ❷
Représentant aux ventes de véhicules	2,3%	3,1% ❹
Représentant à la vente de pièces ou de produits	2,2%	2,7% ❺

7.2.2 Compétences recherchées

Le tableau ci-après donne des informations additionnelles concernant les principaux postes recherchés.

INFORMATIONS ADDITIONNELLES CONCERNANT LES PRINCIPAUX POSTES CONCERNÉS PAR LES EMBauchES

ENSEMBLE DE L'INDUSTRIE	NIVEAU DE SCOLARITÉ (nombre de mentions)	EXPÉRIENCE MINIMALE	PRINCIPALES COMPÉTENCES ADDITIONNELLES (nombre de mentions)	SALAIRE HORAIRE MOYEN À L'EMBAUCHE
Mécanicien automobile généraliste (8,4% des entreprises avec 50 postes déclarés)	<ul style="list-style-type: none"> Diplôme d'études secondaires (sec. V) (4) Diplôme de formation professionnelle au secondaire (7) Aucune (4) Attestation de spécialisation professionnelle (2) Autres (1) Ne sait pas (1) 	17,3 mois	<ul style="list-style-type: none"> Carte de compétence (6) Expérience spécifique en alignement (1) Base en électricité et en injection électronique(3) Connaissance en produit Ford (1) Classe B (3) 	13,89 \$
Apprenti mécanicien automobile (4,6% avec 8 postes déclarés)	<ul style="list-style-type: none"> Diplôme de formation professionnelle au secondaire (6) Aucune (2) Attestation de spécialisation professionnelle (1) 	7,0 mois	<ul style="list-style-type: none"> Avoir suivi un cours de 2 000 heures (1) De l'initiative (1) Carte de compétence (2) DEP (1) Permis de conduire (1) Connaissance générale en mécanique automobile (1) 	9,94 \$
Homme de maintenance Préposé au service (4,2% avec 29 postes déclarés)	<ul style="list-style-type: none"> Diplôme d'études secondaires (sec. V) (5) Aucune (5) Attestation de spécialisation professionnelle (1) 	4,7 mois	<ul style="list-style-type: none"> Connaissance générale en mécanique auto (1) Débrouillardise (3) Bon physique (1) Spécialiste en alignement (1) 	9,85 \$
Représentant aux ventes de véhicules (3,1% avec 11 postes déclarés)	<ul style="list-style-type: none"> Diplôme d'études secondaires (sec. V) (5) Diplôme de formation professionnelle au secondaire (1) Aucune (1) Attestation de d'étude collégiale (1) 	15,6 mois	<ul style="list-style-type: none"> Connaissance de l'automobile (2) De l'entregent (1) Expérience de 2 ans 	10,00 \$
Représentant à la vente de pièces ou de pneus (2,7% avec 13 postes déclarés)	<ul style="list-style-type: none"> Diplôme d'études secondaires (sec. V) (4) Diplôme d'étude collégial (1) Aucune (1) 	18,0 mois	<ul style="list-style-type: none"> Cours de vente (1) Expérience en véhicule lourd (1) Expérience (1) Carte de compétence(1) 	11,78 \$
Débosselleur (2,6% avec 10 postes déclarés)	<ul style="list-style-type: none"> Diplôme d'études secondaires (sec. V) (1) Diplôme de formation professionnelle au secondaire (2) Aucune (3) Autres (1) 	46,0 mois	<ul style="list-style-type: none"> Carte de compétence (4) Redressement de châssis (2) 	13,57 \$
Préposé en esthétique automobile (2,5% avec 9 postes déclarés)	<ul style="list-style-type: none"> Diplôme d'études secondaires (sec. V) (3) Aucune (3) 	16,0 mois	<ul style="list-style-type: none"> Carte de compétence (1) Dextérité manuelle (1) Des références (1) Cours d'électronique 	10,82 \$

7.3 Processus de recrutement du personnel et difficultés rencontrées

7.3.1 Moyens utilisés pour recruter du personnel

Les responsables des embauches au sein des entreprises de l'industrie des services automobiles de la région de Lanaudière privilégient le bouche à oreille pour recruter du personnel (74,1% des entreprises l'utilisent). Les annonces dans les quotidiens et l'affichage dans un centre d'emploi viennent ensuite avec respectivement 38,7% et 36,0%).

TYPES DE MOYENS UTILISÉS POUR RECRUTER DES EMPLOYÉS

(100% = ensemble des entreprises de l'industrie dans la région de Montréal)

	RÉGULIÈREMENT	OCCASIONNELLEMENT	SOUS-TOTAL « RÉGULIÈREMENT » ET « OCCASIONNELLEMENT »	JAMAIS	NE SOUHAITE PAS RÉPONDRE
Le bouche à oreille, vos contacts	46,1%	28,0%	74,1%	24,7%	1,1%
Les annonces dans les quotidiens	14,9%	23,8%	38,7%	60,2%	1,1%
L'affichage dans un centre d'emploi (CLE)	13,8%	22,2%	36,0%	63,0%	1,1%
Au centre de formation professionnelle pour l'accueil d'un stagiaire	5,7%	24,4%	30,1%	68,8%	1,1%
À une banque de noms	10,4%	17,7%	28,1%	70,8%	1,1%
Au centre de formation professionnelle pour l'embauche d'un finissant	3,0%	15,7%	18,7%	79,8%	1,5%
L'affichage sur Internet	6,9%	10,7%	17,6%	81,2%	1,1%
Appel au service de recrutement de votre association	2,2%	7,4%	9,6%	86,5%	3,9%
À un service de ressources humaines de l'entreprise	2,6%	3,6%	6,2%	88,8%	5,0%
Une entreprise privée de recrutement de personnel	-	3,9%	3,9%	95,0%	1,1%

L'utilisation du bouche à oreille est citée dans des proportions comparables par les entreprises montréalaises (74,9%). Les annonces dans les quotidiens sont en revanche davantage prisées dans la région de Montréal : 53,0% des entreprises déclarent passer des annonces pour recruter du personnel.

Comme observé pour la région de Montréal, plus une entreprise compte d'employés, plus elle est encline à utiliser l'ensemble des moyens de recrutement à sa disposition. Corrélativement, les marchands de véhicules automobiles (SCIAN 4411), ainsi que dans une moindre mesure les entreprises qui oeuvrent dans la réparation et l'entretien de véhicules lourds (SCIAN : 81111-Lourd), ont tendance à exploiter l'ensemble des moyens mis à leur disposition.

**TYPES DE MOYENS OCCASIONNELLEMENT OU RÉGULIÈREMENT UTILISÉS
POUR RECRUTER DES EMPLOYÉS SELON LA CLASSIFICATION SCIAN**
(100% = ensemble des entreprises de l'industrie dans la région de Lanaudière)

	ENSEMBLE DE L'INDUSTRIE N=230	VENTE AU DÉTAIL DE VÉHICULES AUTOMOBILES (SCIAN 4411) N=22*	MARCHANDS DE PIÈCES, D'ACCESSOIRES ET DE PNEUS (SCIAN 4413) N=44	STATIONS-SERVICE AVEC SERVICE D'ENTRETIEN ET/OU DE RÉPARATION (SCIAN 447) N=10*	RÉPARATION ET ENTRETIEN MÉCANIQUES ET ÉLECTRIQUES DE VÉHICULES LÉGERS (SCIAN : 81111-AUTOMOBILES) N=73	RÉPARATION ET ENTRETIEN MÉCANIQUES ET ÉLECTRIQUES DE VÉHICULES ROUTIERS LOURDS (SCIAN : 81111-LOURD) N=20*	RÉPARATION ET ENTRETIEN DE LA CARROSSERIE, DE LA PEINTURE... (SCIAN 811121) N=49	ATELIERS DE REMPLACEMENT DE GLACES ET DE PARE-BRISE (SCIAN 811122) N=12*
Le bouche à oreille, vos contacts	74,1%	86,4%	86,3%	90,0%	65,8%	85,0%	65,4%	83,3%
Les annonces dans les quotidiens	38,7%	81,8%	45,5%	30,0%	30,1%	55,0%	38,8%	25,0%
L'affichage dans un centre d'emploi (CLE)	36,0%	59,1%	36,4%	40,0%	35,6%	45,0%	18,3%	50,0%
Au centre de formation professionnelle pour l'accueil d'un stagiaire	30,1%	50,0%	25,0%	20,0%	28,8%	25,0%	30,6%	41,6%
À une banque de noms	28,1%	59,1%	47,7%	30,0%	15,0%	40,0%	22,4%	33,3%
Au centre de formation professionnelle pour l'embauche d'un finissant	18,7%	36,3%	15,9%	20,0%	15,0%	20,0%	16,3%	33,3%
L'affichage sur Internet	17,6%	45,4%	20,4%	20,0%	15,1%	30,0%	6,1%	16,6%
Appel au service de recrutement de votre association	9,6%	36,3%	6,8%	10,0%	5,5%	10,0%	10,2%	8,3%
À un service de ressources humaines de l'entreprise	6,2%	4,5%	15,9%	0,0%	2,8%	15,0%	6,1%	8,3%
Une entreprise privée de recrutement de personnel	3,9%	4,5%	2,3%	0,0%	5,5%	15,0%	2,0%	0,0%

Près d'une entreprise sur cinq utilise régulièrement ou occasionnellement l'affichage sur Internet (17,6%). Cette pratique est plus courante dans les grandes entreprises et subséquentement auprès des marchands de véhicules automobiles (SCIAN 4411 avec 45,4%) et des entreprises qui oeuvrent dans la réparation et l'entretien de véhicules lourds (SCIAN : 81111 - Lourd avec 30,0%). Les deux principaux fournisseurs utilisés sont Emploi-Québec et Jobboom.

7.3.2 Difficultés rencontrés lors du processus de recrutement du personnel

Près de trois entreprises qui souhaitent embaucher du personnel sur cinq éprouvent des difficultés de recrutement (57,3%). Pratiquement toutes les entreprises déplorent le manque de candidats ayant l'expérience recherchée ainsi que le manque de candidats ayant les qualités personnelles recherchées. La plupart des entreprises considèrent également le manque de candidats détenant un certificat de qualification (carte de compétences), le manque de candidats ayant le diplôme professionnel recherché, le manque de candidats ayant les compétences spécifiques recherchées ainsi que le manque de candidats ayant les compétences académiques de base recherchées comme autant de critères permettant d'expliquer leurs difficultés lors du processus de recrutement du personnel.

TYPES DE DIFFICULTÉS ÉPROUVÉES LORS DES RECRUTEMENTS

(100% = ensemble des entreprises de l'industrie de la région de Montréal qui éprouvent des difficultés de recrutement pour au moins un poste)

	TOUT À FAIT	PARTIELLEMENT	SOUS-TOTAL « TOUT À FAIT » ET « PARTIELLEMENT »	PAS DU TOUT	NE SAIT PAS
Le manque de candidats ayant l'expérience recherchée	69,4%	20,8%	90,2%	7,8%	2,0%
Le manque de candidats ayant les qualités personnelles recherchées	49,5%	36,8%	86,3%	11,9%	1,9%
Le manque de candidats détenant un certificat de qualification (carte de compétences)	48,2%	30,1%	78,3%	17,5%	4,2%
Le manque de candidats ayant le diplôme professionnel recherché	47,5%	29,3%	76,8%	23,2%	
Le manque de candidats ayant les compétences spécifiques recherchées	60,7%	14,9%	75,6%	24,4%	
Le manque de candidats ayant les compétences académiques DE BASE recherchées	45,6%	29,8%	75,4%	24,6%	
Le manque de temps pour réaliser les activités de recrutement	23,4%	20,0%	43,4%	53,6%	3,1%
Les conditions de travail difficiles ou non concurrentielles	12,0%	30,2%	42,2%	55,8%	2,0%
Le roulement élevé de personnel	18,9%	18,8%	37,7%	57,2%	5,0%
L'activité saisonnière ou le travail temporaire	10,6%	11,8%	22,4%	70,3%	7,3%

Parmi les autres facteurs qui peuvent expliquer ces difficultés, sont spontanément cités par quelques répondants : la pénurie de main-d'œuvre, l'absence de relève et le manque de motivation des candidats (« Les gens ne veulent pas travailler »).

Il est également intéressant de remarquer que les entreprises qui souhaitent embaucher du personnel expérimenté ne sont pas réellement prêtes à consentir des salaires horaires attractifs (à titre d'exemple : 13,89 \$ de salaire horaire moyen à l'embauche pour un mécanicien automobile généraliste d'expérience).

7.4 Évolution de l'emploi et changements pressentis dans les métiers

Près d'un quart des entreprises estiment que les métiers et les professions subiront des changements importants au regard des tâches, des responsabilités ou des compétences nécessaires (24,8%).

Comparativement à la région de Montréal, les professionnels de l'industrie de la région de Lanaudière sont moins enclins à pressentir des changements importants dans les métiers et professions des services automobiles (24,8% c. 34,3% pour la région de Montréal).

Les métiers techniques sont principalement concernés (22,1%), notamment pour les mécaniciens automobiles généralistes (10,1%), puis les débosseleurs (4,3%) et les apprentis mécaniciens automobiles généralistes (3,9%).

Le tableau ci-après détaille les postes concernés par d'éventuels changements.

POSTES CONCERNÉS PAR D'ÉVENTUELS CHANGEMENTS

	EN % D'ENTREPRISES – N=230
Sous-total Mécanicien	13,9%
Mécanicien automobile généraliste	10,1%
Mécanicien spécialisé en électronique/	2,5%
Mécanicien de camions lourds	1,2%
Mécanicien automobile spécialisé en transmission	1,1%
Mécanicien automobile spécialisé en moteur	0,9%
Mécanicien automobile spécialisé en suspension	0,5%
Mécanicien automobile spécialisé en freins	0,3%
Débosseleur	4,3%
Sous-total Apprenti mécanicien	3,9%
Apprenti mécanicien automobile généraliste	3,9%
Apprenti mécanicien automobile spécialisé en	0,3%
Apprenti mécanicien automobile spécialisé en	0,3%
Apprenti mécanicien automobile spécialisé en	0,3%
Apprenti mécanicien automobile spécialisé	0,3%
Conseiller technique, aviseur technique	3,2%
Préposé en esthétique automobile (technicien e	2,4%
Représentant à la vente de pièces ou de produits	2,1%
Peintre	1,9%
Sous-total Représentant aux ventes de véhicules	2,9%
Représentant aux ventes de véhicules neufs	1,4%
Représentant aux ventes de véhicules neufs et d'occasion	1,2%
Représentant aux ventes de véhicules d'occasion	0,3%
Homme de maintenance, préposé au service	1,9%
Contremaître d'atelier	1,0%

	EN % D'ENTREPRISES – N=230
Pompiste, préposé à l'essence	0,8%
Préposé ou commis aux pièces	1,4%
Apprenti débosseleur	0,7%
Directeur commercial (F and I)	0,7%
Directeur des opérations fixes	0,7%
Démonteur, remonteur	0,5%
Chauffeur de camion	0,4%
Apprenti peintre	0,4%
Conseiller à la clientèle en carrosserie	0,4%
Commis au service à la clientèle	0,4%
Magasinier	0,3%
Secrétaire aux ventes	0,3%
Directeur des ventes	0,3%
Directeur des ventes de véhicules neufs	0,3%
Directeur des ventes de véhicules d'occasion	0,3%
Directeur général des ventes	0,3%
Directeur général	0,3%
Contrôleur	0,3%

Le tableau ci-après récapitule, pour chaque secteur SCIAN, les principaux postes pour lesquels les responsables de l'embauche prévoient des changements importants concernant les tâches, les responsabilités ou les compétences nécessaires.

PRINCIPAUX POSTES CONCERNÉS PAR D'ÉVENTUELS CHANGEMENTS SELON LA CLASSIFICATION SCIAN

ENSEMBLE DE L'INDUSTRIE N=230	VENTE AU DÉTAIL DE VÉHICULES AUTOMOBILES (SCIAN 4411) N=22*	MARCHANDS DE PIÈCES, D'ACCESSOIRES ET DE PNEUS (SCIAN 4413) N=44	STATIONS-SERVICE AVEC SERVICE D'ENTRETIEN ET/OU DE RÉPARATION (SCIAN 447) N=10*	RÉPARATION ET ENTRETIEN MÉCANIQUES ET ÉLECTRIQUES DE VÉHICULES LÉGERS (SCIAN : 81111-AUTOMOBILES) N=73	RÉPARATION ET ENTRETIEN MÉCANIQUES ET ÉLECTRIQUES DE VÉHICULES ROUTIERS LOURDS (SCIAN : 81111-LOURD) N=20*	RÉPARATION ET ENTRETIEN DE LA CARROSSERIE, DE LA PEINTURE... (SCIAN 811121) N=49	ATELIERS DE REMPLACEMENT DE GLACES ET DE PARE-BRISE (SCIAN 811122) N=12*
Mécanicien automobile généraliste	Mécanicien automobile généraliste	Représentant à la vente de pièces ou de produits	Mécanicien automobile généraliste	Mécanicien automobile généraliste		Débosseleur	
Débosseleur	Conseiller technique, aviseur technique			Apprenti mécanicien automobile généraliste			
Apprenti mécanicien automobile généraliste				Mécanicien spécialisé en électronique			
Conseiller technique, aviseur technique							

ENSEMBLE DE L'INDUSTRIE	VENTE AU DÉTAIL DE VÉHICULES AUTOMOBILES (SCIAN 4411)	MARCHANDS DE PIÈCES, D'ACCESSOIRES ET DE PNEUS (SCIAN 4413)	STATIONS-SERVICE AVEC SERVICE D'ENTRETIEN ET/OU DE RÉPARATION (SCIAN 447)	RÉPARATION ET ENTRETIEN MÉCANIQUES ET ÉLECTRIQUES DE VÉHICULES LÉGERS (SCIAN : 81111-AUTOMOBILES)	RÉPARATION ET ENTRETIEN MÉCANIQUES ET ÉLECTRIQUES DE VÉHICULES ROUTIERS LOURDS (SCIAN : 81111-LOURD)	RÉPARATION ET ENTRETIEN DE LA CARROSSERIE, DE LA PEINTURE... (SCIAN 811121)	ATELIERS DE REMPLACEMENT DE GLACES ET DE PARE-BRISE (SCIAN 811122)
N=230	N=22*	N=44	N=10*	N=73	N=20*	N=49	N=12*
Mécanicien spécialisé en électronique							
Préposé en esthétique automobile							
Représentant à la vente de pièces ou de produits							
Peintre							

Seuls les postes mentionnés par au moins quatre entreprises pour un même code SCIAN sont détaillés dans ce tableau.

Le tableau ci-après détaille les changements pressentis pour les principaux métiers mentionnés.

CHANGEMENTS PRESENTIS POUR LES PRINCIPAUX MÉTIERS MENTIONNÉS

PRINCIPAUX MÉTIERS MENTIONNÉS	CHANGEMENTS PRESENTIS
Mécanicien automobile généraliste	<ul style="list-style-type: none"> • Beaucoup plus de responsabilités; • Connaissance des ordinateurs, d'Internet; • Amélioration de la gestion du temps; • Adaptation des connaissances en rapport avec l'évolution technique des voitures; • Service à la clientèle.
Débosseleur	<ul style="list-style-type: none"> • Nécessité d'améliorer la formation de la relève concernant le redressement des châssis; • Adaptation des connaissances en rapport avec l'introduction des nouveaux matériaux de construction.
Apprenti mécanicien automobile généraliste	<ul style="list-style-type: none"> • Connaissance des ordinateurs, d'Internet; • Adaptation des connaissances en rapport avec l'évolution technique des voitures.
Conseiller technique, aviseur technique	<ul style="list-style-type: none"> • Connaissance des ordinateurs, d'Internet; • Plus de flexibilité concernant les horaires de travail (p. ex. : ouverture le samedi); • Utilisation d'Internet avec la clientèle; • Adaptation des procédures à suivre; • Mise à niveau par rapport aux nouvelles technologies, aux nouveaux produits et aux nouvelles générations de véhicules
Mécanicien spécialisé en électronique	<ul style="list-style-type: none"> • Mise à niveau par rapport aux nouvelles technologies et aux nouveaux produits
Préposé en esthétique automobile	<ul style="list-style-type: none"> • Mise à niveau des connaissances en matière d'entretien des nouvelles peintures.

PRINCIPAUX MÉTIERS MENTIONNÉS	CHANGEMENTS PRESENTIS
Représentant à la vente de pièces ou de produits	<ul style="list-style-type: none"> Adaptation des procédures à suivre; Mise à niveau des connaissances concernant les nouvelles technologies, les nouveaux produits dont les nouvelles peintures.
Peintre	<ul style="list-style-type: none"> Adaptation des connaissances en rapport avec l'introduction des nouveaux matériaux, des nouvelles peintures « Tous les produits changent ».

L'ensemble de ces métiers ont également été mentionnés par les entreprises de la région de Montréal comme étant des métiers qui subiront des changements importants en regard des tâches, des responsabilités ou des compétences nécessaires. Notons que les entreprises montréalaises ont identifié trois métiers additionnels : mécanicien automobile spécialisé en freins, commis au service à la clientèle et représentants aux ventes de véhicules.

7.5 Pénuries anticipées

Plus de la moitié des entreprises de l'industrie des services automobiles de la région de Lanaudière redoutent une pénurie de main-d'œuvre d'ici les cinq prochaines années (55,6%). Comme pour la région de Montréal, la moitié des entreprises de la région redoutent une pénurie de personnel technique. Les principaux métiers concernés par cette pénurie sont les postes de mécaniciens automobiles généralistes, de débosseleurs, d'apprentis mécaniciens généralistes et de peintres.

Le tableau ci-dessous détaille les postes concernés par une éventuelle pénurie.

POSTES CONCERNÉS UNE ÉVENTUELLE PÉNURIE

	EN % D'ENTREPRISES – N=230
Sous-total Mécanicien	33,5%
Mécanicien automobile généraliste	26,5%
Mécanicien automobile spécialisé en moteur	4,4%
Mécanicien automobile spécialisé en suspension	3,5%
Mécanicien automobile spécialisé en transmission	3,0%
Mécanicien automobile spécialisé en freins	2,8%
Mécanicien de camions lourds	2,5%
Autres mécaniciens spécialisés	1,3%
Mécanicien de remorques	0,8%
Débosseleur	13,7%
Sous-total Apprenti mécanicien	9,2%
Apprenti mécanicien automobile généraliste	8,6%
Apprenti mécanicien automobile spécialisé en freins	1,5%
Apprenti mécanicien automobile spécialisé en suspension	1,5%

	EN % D'ENTREPRISES – N=230
Apprenti mécanicien automobile spécialisé en moteur	1,5%
Apprenti mécanicien de camions lourds	1,1%
Apprenti mécanicien automobile spécialisé en transmission	0,9%
Apprenti mécanicien de remorques	0,6%
Peintre	7,6%
Homme de maintenance, préposé au service	7,1%
Apprenti débosseleur	4,3%
Conseiller technique, aviseur technique	3,6%
Apprenti peintre	3,4%
Démonteur, remonteur	3,0%
Préposé ou commis aux pièces	3,0%
Pompiste, préposé à l'essence	3,4%
Préposé en esthétique automobile	2,1%
Préposé au lavage	2,0%
Représentant à la vente de pièces ou de produits	1,8%
Magasinier	1,2%
Chauffeur de camion	0,8%
Commis au service à la clientèle	0,7%
Remorqueur	0,6%
Sous-total Représentant aux ventes de véhicules	1,5%
Représentant aux ventes de camions neufs	0,5%
Représentant aux ventes de véhicules d'occasion	0,4%
Représentant aux ventes de véhicules neufs	0,3%
Représentant aux ventes de véhicules neufs et d'occasion	0,3%
Estimateur de dommages	0,4%
Livreur	0,3%
Chasseur, jockey	0,3%

Le tableau ci-après récapitule, pour chaque secteur SCIAN, les principaux postes pour lesquels une pénurie de main-d'œuvre est redoutée.

PRINCIPAUX POSTES POUR LESQUELS UNE PÉNURIE EST REDOUTÉE SELON LA CLASSIFICATION SCIAN

ENSEMBLE DE L'INDUSTRIE	VENTE AU DÉTAIL DE VÉHICULES AUTOMOBILES (SCIAN 4411)	MARCHANDS DE PIÈCES, D'ACCESSOIRES ET DE PNEUS (SCIAN 4413)	STATIONS-SERVICE AVEC SERVICE D'ENTRETIEN ET/OU DE RÉPARATION (SCIAN 447)	RÉPARATION ET ENTRETIEN MÉCANIQUES ET ÉLECTRIQUES DE VÉHICULES LÉGERS (SCIAN : 81111-AUTOMOBILES)	RÉPARATION ET ENTRETIEN MÉCANIQUES ET ÉLECTRIQUES DE VÉHICULES ROUTIERS LOURDS (SCIAN : 81111-LOURD)	RÉPARATION ET ENTRETIEN DE LA CARROSSERIE, DE LA PEINTURE... (SCIAN 811121)	ATELIERS DE REMPLACEMENT DE GLACES ET DE PARE-BRISE (SCIAN 811122)
N=230	N=22*	N=44	N=10*	N=73	N=20*	N=49	N=12*
Mécanicien automobile généraliste	Mécanicien automobile généraliste	Mécanicien automobile généraliste	Mécanicien automobile généraliste	Mécanicien automobile généraliste		Débosseleur	
Débosseleur			Pompiste, préposé à l'essence	Apprenti mécanicien automobile généraliste		Peintre	
Apprenti mécanicien automobile généraliste				Mécanicien automobile spécialisé en moteur		Apprenti débosseleur	
Peintre				Homme de maintenance, préposé au service		Apprenti peintre	
Homme de maintenance, préposé au service				Mécanicien automobile spécialisé en suspension			
Mécanicien automobile spécialisé en moteur				Mécanicien automobile spécialisé en freins			
Apprenti débosseleur				Démonteur, remonteur			
Conseiller technique, aviseur technique				Débosseleur			
Mécanicien automobile spécialisé en suspension				Mécanicien automobile spécialisé en transmission			
Apprenti peintre				Mécanicien de camions lourds			

Seuls les dix principaux postes pour l'ensemble de l'industrie ainsi que les postes mentionnés par au moins quatre entreprises pour un même code SCIAN sont détaillés dans ce tableau.

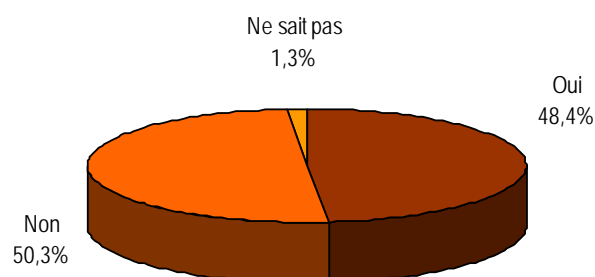
8. FORMATION

8.1 Entreprises ayant payé des formations au cours des douze derniers mois

Au cours des douze derniers mois, près de la moitié des entreprises de l'industrie des services automobiles de la région de Lanaudière ont payé des activités de perfectionnement à certains de leurs employés (48,4%). En moyenne, ces entreprises ont ainsi formé entre quatre et cinq employés chacune.

ENTREPRISES AYANT PAYÉ DES FORMATIONS AU COURS DES DOUZE DERNIERS MOIS

(100% = ensemble des entreprises de l'industrie dans la région de Lanaudière)



Comme observé lors de l'enquête dans la région de Montréal, plus une entreprise comporte un nombre significatif d'employés permanents, plus elle est susceptible d'offrir des activités de perfectionnement à certains d'entre eux. C'est notamment le cas des marchands de véhicules automobiles : 86,4% d'entre eux déclarent avoir payé des formations au cours des douze derniers mois.

ÉVOLUTION DU NOMBRE D'EMPLOYÉS SELON LA CLASSIFICATION SCIAN

(100% = ensemble des entreprises de l'industrie dans la région de Lanaudière)

	ENSEMBLE DE L'INDUSTRIE (N=230)	VENTE AU DÉTAIL DE VÉHICULES AUTOMOBILES (SCIAN 4411) (N=22*)	MARCHANDS DE PIÈCES, D'ACCESSOIRES ET DE PNEUS (SCIAN 4413) (N=44)	STATIONS-SERVICE AVEC SERVICE D'ENTRETIEN ET/OU DE RÉPARATION (SCIAN 447) (N=10*)	RÉPARATION ET ENTRETIEN MÉCANIQUES ET ÉLECTRIQUES DE VÉHICULES LÉGERS (SCIAN : 81111-AUTOMOBILES) (N=73)	RÉPARATION ET ENTRETIEN MÉCANIQUES ET ÉLECTRIQUES DE VÉHICULES ROUTIERS LOURDS (SCIAN : 81111-LOURD) (N=20*)	RÉPARATION ET ENTRETIEN DE LA CARROSSERIE, DE LA PEINTURE... (SCIAN 811121) (N=49)	ATELIERS DE REMPLACEMENT DE GLACES ET DE PARE-BRISE (SCIAN 811122) (N=12*)
Oui	48,4%	86,4%	47,7%	60,0%	47,9%	50,0%	36,7%	25,0%
Non	50,3%	13,6%	52,3%	30,0%	50,7%	50,0%	63,3%	75,0%
Ne sait pas	1,3%	0,0%	0,0%	10,0%	1,4%	0,0%	0,0%	0,0%

En proportion, les entreprises de l'industrie des services automobiles de la région de Lanaudière ont davantage pourvu à la formation de leurs employés : 48,4% ont offert des formations au cours des douze derniers mois contre 41,0% pour les entreprises de la région de Montréal.

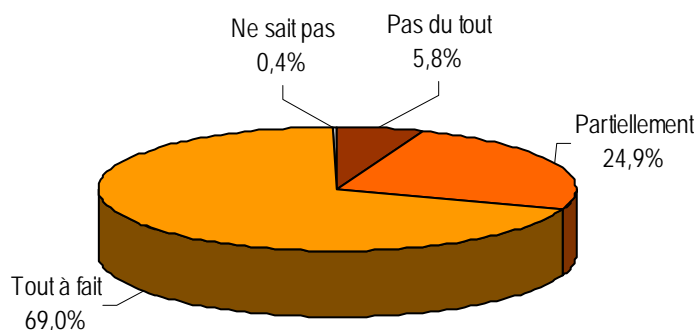
8.2 Difficultés à combler les besoins de formation

Plus des deux tiers des entreprises considèrent que leurs besoins de formation sont tout à fait comblés (69,0%). Cette proportion est plus élevée auprès des entreprises qui sont les plus enclines à offrir des formations à leurs employés, à savoir les marchands de véhicules automobiles (SCIAN 44122 avec 86,4%).

Néanmoins, près d'un tiers des entreprises de la région estiment que leurs besoins de formation sont partiellement ou pas du tout comblés (30,7% avec respectivement 24,9% et 5,8%).

ESTIMEZ-VOUS QUE LES BESOINS DE FORMATION SONT ACTUELLEMENT BIEN COMBLÉS ?

(100% = ensemble des entreprises de l'industrie dans la région de Lanaudière)



Deux secteurs d'activité semblent avoir davantage de difficultés à combler leurs besoins de formations : les entreprises oeuvrant dans la réparation et l'entretien de véhicules lourds (SCIAN 81111 - Lourd ainsi que les ateliers de remplacement de glaces et de pare-brise (SCIAN 811122).

8.3 Facteurs expliquant les difficultés à combler les besoins de formation

Les facteurs suivants peuvent expliquer, en partie, les difficultés à combler les besoins de formation.

FACTEURS EXPLIQUANT LES DIFFICULTÉS À COMBLER LES BESOINS DE FORMATION

(100% = entreprises dont les besoins de formation ne sont actuellement pas bien comblés)

	TOUT À FAIT	PARTIELLEMENT	SOUS-TOTAL "TOUT À FAIT" ET "PARTIELLEMENT"	PAS DU TOUT	NE SAIT PAS
L'impossibilité de libérer les employés durant les heures de travail.	33,7%	26,7%	60,4%	34,8%	4,9%
Les besoins de formation ne sont pas assez bien définis	21,4%	35,5%	56,9%	38,3%	4,8%
La formation requise est inexistante	14,5%	38,7%	53,2%	40,8%	6,1%
Les employés refusent d'aller en formation en dehors des heures de travail	19,3%	32,3%	51,6%	44,1%	4,2%
Les horaires de formation sont inadéquats	11,5%	36,1%	47,6%	45,8%	6,6%
La formation est trop coûteuse	17,7%	26,5%	44,2%	49,0%	6,7%
Vous manquez d'information sur les cours disponibles	20,9%	20,4%	41,3%	54,5%	4,2%

L'ensemble des facteurs identifiés par le CSMO et Emploi Québec expliquent effectivement les difficultés à combler les besoins de formation. **Trois entreprises dont les besoins de formation ne sont actuellement pas bien comblés sur cinq déplorent l'impossibilité de libérer leurs employés durant les heures de travail.** La difficulté à définir clairement les besoins de formation ainsi que la formation requise inexistante sont également incriminés.

Le manque de motivation des employés est également un frein important : la majorité des entreprises concernées estiment que ce critère peut expliquer en partie les difficultés à combler les besoins de formation.

La liste des formations à développer est éclectique et témoigne souvent d'une méconnaissance de l'offre de formations existantes. Une entreprise sur cinq, mentionnant la formation requise inexistante comme expliquant les difficultés à combler les besoins de formation, souhaite des formations sur les nouvelles technologies de fabrication; une sur dix apprécierait des formations portant spécifiquement sur l'électronique et les systèmes électriques. Parmi les formations à développer sont notamment mentionnées par deux entreprises et moins :

- des formations de service à la clientèle;
- des formations sur les techniques de débosselage;
- des formations sur les redressements de châssis;
- des formations de mécaniques (sans précision);
- des formations sur la mécanique diesel;
- des formations de réparation de poids lourds;
- des formations de soudeurs assembleurs;
- des formations sur les nouvelles peintures.

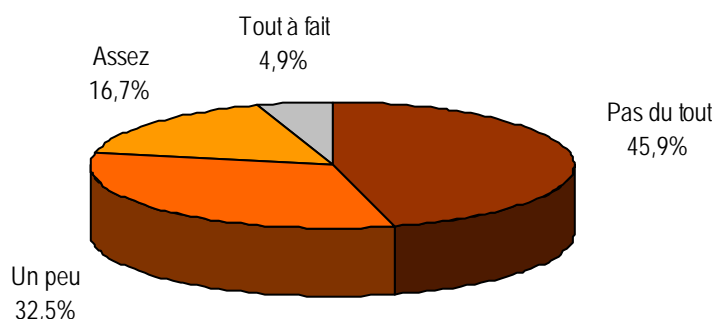
9. COMMUNICATION

Près d'un tiers des entreprises de l'industrie des services automobiles de la région de Lanaudière affirment connaître « un peu » les mesures et les services offerts par Emploi-Québec dans les centres locaux d'emploi (32,5%) et plus d'une entreprise sur cinq les connaît « assez » voire « tout à fait » (21,6%). Moins de la moitié déclarent ne pas du tout les connaître (45,9%).

NOTORIÉTÉ DES MESURES ET SERVICES OFFERTS AUX ENTREPRISES PAR

EMPLOI-QUÉBEC DANS LES CENTRES LOCAUX D'EMPLOI

(100% = ensemble des entreprises de l'industrie dans la région de Lanaudière)



Ce niveau de connaissance est comparable quels que soient la taille des entreprises et le sous-secteur SCIAN auquel elles appartiennent.

Comparativement à la région de Montréal, la notoriété des mesures et services offerts aux entreprises par Emploi-Québec dans les centres locaux d'emploi est plus élevée auprès des entreprises de l'industrie des services automobiles de la région de Lanaudière : dans la région de Montréal, seulement 14,5% des entreprises déclaraient les connaître « assez » ou « tout à fait » et 27,6% les connaître un « peu » (contre respectivement 21,6 et 32,5%). Il est important de remarquer que l'affichage dans un centre d'emploi (CLE) n'est pourtant pas réellement plus répandu dans la région de Lanaudière : 36,0% utilisent occasionnellement ou régulièrement ce moyen de recrutement dans la région de Lanaudière contre 33,8% dans la région de Montréal.

10. CONCLUSION

Près d'un tiers des entreprises de l'industrie des services automobiles de la région de Lanaudière prévoient embaucher du personnel au cours de la prochaine année. En moyenne, les entreprises qui souhaitent embaucher du personnel prévoient deux embauches, soit une à deux créations de postes et un, voire aucun, remplacement. En outre, moins d'un tiers des entreprises recourent à l'embauche d'employés temporaires, occasionnels ou saisonniers.

L'embauche d'employés temporaires, occasionnels ou saisonniers est moins fréquente dans la région de Lanaudière que dans la région de Montréal, parallèlement la pratique de mises à pied temporaires y est un peu plus répandue. Les intentions d'embauches chez les concessionnaires d'automobiles et les marchands de pièces, pneus et accessoires sont équivalentes ou plus élevées dans la région de Lanaudière comparativement à celles observées dans la région de Montréal. Les intentions d'embauches dans les ateliers de remplacement de vitres et pare-brise seraient également plus élevées dans la région de Lanaudière. En revanche, les intentions d'embauches dans les ateliers de réparation et d'entretien mécaniques et électriques de véhicules automobiles et dans les ateliers de réparation et d'entretien de la carrosserie, de la peinture et de l'intérieur des véhicules automobiles sont la moitié moins importantes dans la région de Lanaudière. Ce phénomène peut s'expliquer par différents facteurs. Nous retenons, notamment, que dans la région de Lanaudière, les entreprises de ces deux catégories sont moins enclines à anticiper une croissance de leurs effectifs, sont de plus petite taille, et procèdent de façon moins fréquente à l'embauche de personnel temporaire.

Les quelque 500 entreprises à l'étude de l'industrie des services automobiles de la région de Lanaudière compteraient plus de 3 500 employés permanents. Avec des estimations annonçant plus de 350 embauches au cours des douze prochains mois dont plus de 240 créations de postes, les entreprises de l'industrie des services automobiles affichent un besoin de main-d'œuvre significatif.

L'utilisation du bouche à oreille est le moyen de recrutement le plus prisé dans les régions de Lanaudière et de Montréal, les annonces dans les quotidiens sont moins prisées dans la région de Lanaudière.

La plupart des entreprises qui planifient des embauches souhaitent recruter du personnel technique. Les mécaniciens généralistes automobiles ainsi que les hommes de maintenance / déposés au service sont les types de postes les plus sollicités.

Dans la région de Lanaudière, près de trois entreprises qui souhaitent embaucher du personnel sur cinq éprouvent des difficultés de recrutement. Pratiquement toutes les entreprises déplorent le manque de candidats ayant l'expérience recherchée ainsi que le manque de candidats ayant les qualités personnelles recherchées.

Plus de la moitié des entreprises de l'industrie des services automobiles de la région de Lanaudière redoutent une pénurie de main-d'œuvre d'ici les cinq prochaines années (55,6%). Les principaux métiers concernés par cette pénurie sont des postes techniques, et notamment les postes de mécaniciens automobiles généralistes, de débosseleurs, d'apprentis mécaniciens généralistes et de peintres.

Comme pour la région de Montréal, l'érosion de la main-d'œuvre est une problématique dont peu d'entreprises de la région de Lanaudière ont conscience. Le vieillissement de la main-d'œuvre au Québec est largement documenté, ce qui laisse penser que les entreprises sous-évaluent ce phénomène. Il est cependant important de rappeler que nous n'avons pas questionné les départs à la retraite anticipés sur un plus long horizon qu'une période d'un an. De plus, les systèmes de gestion prévisionnelle sont peu développés dans les entreprises en général, et dans les PME en particulier.

Au cours des douze derniers mois, près de la moitié des entreprises de l'industrie des services automobiles de la région de Lanaudière ont payé des activités de perfectionnement à certains de leurs employés. Elles ont davantage pourvu à la formation de leurs employés que les entreprises montréalaises, ce qui peut en partie expliquer qu'elles soient moins enclines à pressentir des changements importants dans les métiers et professions des services automobiles. Près d'un quart des entreprises de la région de Lanaudière estiment que les métiers et les professions subiront des changements importants au regard des tâches, des responsabilités ou des compétences nécessaires : l'introduction de nouveaux produits, l'utilisation de nouvelles technologies ainsi que l'essor d'Internet et la démocratisation de l'informatique sont les changements les plus fréquemment mentionnés.

Comparativement à la région de Montréal, la notoriété des mesures et services offerts aux entreprises par Emploi-Québec dans les centres locaux d'emploi est plus élevée auprès des entreprises de l'industrie des services automobiles de la région de Lanaudière. Près d'un tiers des entreprises de l'industrie des services automobiles de la région de Lanaudière affirment les connaître « un peu » et plus d'une entreprise sur cinq les connaît « assez » voire « tout à fait ». Des efforts complémentaires sont néanmoins encore nécessaires afin d'améliorer la notoriété et l'utilisation de ces aides.

Globalement, les entreprises de l'industrie des services automobiles de la région de Lanaudière comportent un nombre d'employés permanents inférieur à celui de la région de Montréal (sept c. onze en moyenne dans la région de Montréal) et génèrent subséquemment un chiffre d'affaires inférieur aux entreprises montréalaises. Ces entreprises sont néanmoins dynamiques en matière d'investissements dans l'achat, la construction ou l'agrandissement des bâtiments : la proportion d'entreprises de la région de Lanaudière ayant réalisé ou planifiant de tels investissements est en effet plus importante dans la région de Lanaudière que dans la région de Montréal.



ANNEXE

MISE EN GARDE CONCERNANT

L'INTERPRÉTATION DES RÉSULTATS DU

SONDAGE

ANNEXE : MISE EN GARDE CONCERNANT L'INTERPRÉTATION DES RÉSULTATS DU SONDAGE

Les résultats détaillés dans le présent document concernent **l'industrie des services automobiles de la région de Lanaudière**.

Les résultats du sondage sont présentés selon certains codes SCIAN. Une analyse plus fine par code SCIAN n'est pas statistiquement recommandée. Il convient donc d'interpréter les résultats par code SCIAN avec discernement, en gardant à l'esprit le type d'entreprises qui composent les codes SCIAN analysés.

Par ailleurs, certaines données ont été observées sur des bases faibles. Ces bases faibles sont signalées par une *. Il convient d'interpréter ces résultats avec prudence. C'est notamment le cas pour les résultats qui concernent spécifiquement les marchands de véhicules automobiles (SCIAN 4411), les stations-service offrant un service d'entretien et de réparation (SCIAN 447), les entreprises oeuvrant dans la réparation et l'entretien de véhicules lourds (SCIAN 81111 – Lourd) ainsi que les ateliers de remplacement de glaces et de pare-brise (SCIAN 811122).

Mise en garde concernant l'interprétation des données extrapolées

Pour rendre compte de la variation de la main-d'œuvre au cours de la prochaine année, certains résultats du sondage ont été extrapolés à l'ensemble de l'industrie des services automobiles de la région de Lanaudière.

Ces **extrapolations** ont été effectuées à l'aide des données figurant dans le fichier d'entreprises de l'industrie transmis par le CSMOSA (numéros réellement exploitables), une fois les résultats du sondage redressés.

COMPOSITION DE LA BASE DE DONNÉES DES ENTREPRISES DE L'INDUSTRIE DES SERVICES AUTOMOBILES DE LA RÉGION DE LANAUDIÈRE

	44111	4413	447	81111 VOITUR E	81111 LOURD	811121	811122
Nombre de numéros réellement exploitables dans le fichier transmis par le CSMOSA	37	77	38	200	20	90	29

Les estimations du nombre d'employés, d'embauches, de départs et de mises à pied doivent être interprétées comme des **ordres de grandeur** (à la dizaine près).

Définitions

Conformément au questionnaire, le terme « **postes de personnel technique** » regroupe les emplois suivants :

- | | |
|---|--|
| <ul style="list-style-type: none">• <i>Pompiste, préposé à l'essence</i>• <i>Homme de maintenance, préposé au service</i>• <i>Livreur</i>• <i>Chasseur, jockey</i>• <i>Étiqueteur, inscripteur</i>• <i>Démonteur, remonteur</i>• <i>Remorqueur</i>• <i>Préposé ou commis d'entrepôt</i>• <i>Magasinier</i>• <i>Préposé ou commis aux pièces</i>• <i>Préposé au lavage</i>• <i>Débosselleur</i>• <i>Apprenti débosselleur</i>• <i>Chauffeur de camion</i>• <i>Sous-total Mécanicien (technicien en mécanique)</i><ul style="list-style-type: none"><i>Mécanicien automobile généraliste</i><i>Mécanicien automobile spécialisé en frein</i><i>Mécanicien automobile spécialisé en transmission</i><i>Mécanicien automobile spécialisé en suspension</i><i>Mécanicien automobile spécialisé en moteur</i><i>Mécanicien automobile spécialisé autres</i><i>Mécanicien de camions lourds (tracteurs)</i><i>Mécanicien de remorques</i><i>Autres mécaniciens</i> | <ul style="list-style-type: none">• <i>Sous-total Apprenti mécanicien (apprenti technicien en mécanique)</i><ul style="list-style-type: none"><i>Apprenti mécanicien automobile</i><i>Apprenti mécanicien de camions lourds (tracteurs)</i><i>Apprenti mécanicien de remorques</i><i>Autres Apprenti mécaniciens</i>• <i>Peintre</i>• <i>Apprenti peintre</i>• <i>Préposé en esthétique automobile (technicien en esthétique auto)</i> |
|---|--|

Le terme « mécanicien » fait systématiquement référence aux postes de compagnons mécaniciens. Lorsqu'il s'agit d'apprentis mécaniciens, le mot « apprenti » est toujours clairement mentionné.

Le terme « **postes en vente ou en service à la clientèle** » regroupe les emplois suivants :

- *Conseiller technique, aviseur technique*
- *Représentant aux ventes de camions neufs*
- *Représentant à la vente de pièces ou de produits*
- *Sous-total Représentant aux ventes de véhicules*
 - *Représentant aux ventes de véhicules d'occasion*
 - *Représentant aux ventes de véhicules neufs*
 - *Représentant aux ventes de véhicules neufs et d'occasion*
- *Secrétaire aux ventes*
- *Estimateur de dommages*
- *Conseiller à la clientèle en carrosserie*
- *Commis au service à la clientèle*
- *Préposé ou commis aux pièces*

Le terme « **postes d'encadrement ou de supervision** » regroupe les emplois suivants :

- *Directeur commercial (F and I)*
- *Directeur des ventes*
- *Directeur des ventes de véhicules neufs*
- *Directeur des ventes de véhicules d'occasion*
- *Directeur des ventes de véhicules neufs et d'occasion*
- *Directeur de la carrosserie*
- *Directeur des pièces*
- *Directeur de département de service*
- *Directeur des opérations fixes*
- *Contremaître d'atelier*
- *Contremaître d'atelier service après vente*
- *Directeur général des ventes*
- *Directeur du service après vente*
- *Directeur des ventes de camions neufs*
- *Directeur général*
- *Contrôleur d'atelier*
- *Contrôleur*
- *Gérant de comptoir*

Le terme « **postes de soutien administratif** » regroupe les emplois suivants :

- *Caissière*
- *Commis aux réclamations*
- *Commis comptable*
- *Comptable*
- *Préposé à la relance téléphonique et aux rendez-vous*
- *Secrétaire*
- *Secrétaire comptable*
- *Secrétaire, réceptionniste*
- *Secrétaire aux pièces*